

AAN:

- de Colleges van Burgemeester en Wethouders
 - de Gemeenteraden
- van de gemeenten in de Veiligheidsregio Zuid-Limburg

Uw brief van:
Uw kenmerk:
Ons Kenmerk: Veiligheidsbureau (VRZL)
Behandeld door: Will te Winkel
Telefoon: 06-43479972
Onderwerp: regionaal risicoprofiel Veiligheidsregio Zuid-Limburg

Maastricht, 21 maart 2019

Geacht College en geachte Gemeenteraad,

Hierbij doen wij u toekomen het risicoprofiel 2019 van de Veiligheidsregio Zuid-Limburg.

Op grond van de Wet veiligheidsregio's (artikel 15) dient een (regionaal) risicoprofiel te worden vastgesteld. Het risicoprofiel betreft een inventarisatie en analyse van aanwezige risico's (soorten branden, rampen en crises die zich kunnen voordoen), inclusief relevante risico's uit aangrenzende gebieden. Het doel van het risicoprofiel is om de bestuurders inzicht te verschaffen in de risico's en de wijze waarop deze zich verhouden wat betreft impact en waarschijnlijkheid. Het bestuur van de veiligheidsregio stelt het risicoprofiel vast na overleg met de gemeenteraden, waarbij de gemeenteraden tevens worden verzocht hun wensen kenbaar te maken omtrent het in het beleidsplan op te nemen beleid. Het regionaal risicoprofiel is in 2015 voor het laatst geactualiseerd.

Het nu voorliggende geactualiseerde risicoprofiel betreft een profiel op Limburgse schaal. Het is tot stand gekomen in nauwe samenwerking met de Veiligheidsregio Limburg-Noord en andere crisispartners.

U heeft de mogelijkheid om een eventuele reactie van uw gemeenteraad ten aanzien van dit risicoprofiel, alsmede eventuele wensen ten aanzien van het te voeren beleid van de Veiligheidsregio Zuid-Limburg in de periode 2020-2023, kenbaar te maken aan het dagelijks bestuur vóór 1 mei 2019. Wij nodigen u daartoe van harte uit. U kunt uw schriftelijke zienswijze sturen naar:

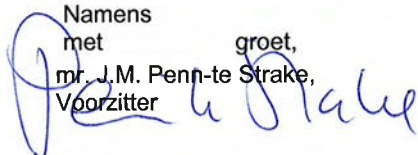
Veiligheidsregio Zuid-Limburg
T.a.v. het Veiligheidsbureau: de heer W.J.J. te Winkel, regisseur beleid/gemeenten
Postbus 35
6269 ZG Margraten

Het dagelijks bestuur zal het risicoprofiel ter vaststelling aanbieden aan het algemeen bestuur van de Veiligheidsregio Zuid-Limburg op 7 juni 2019. De ingekomen gemeentelijke reacties voegen wij toe aan de stukken die aan het algemeen bestuur worden aangeboden.

Mocht u nog specifieke vragen hebben, dan wel een nadere toelichting wensen, kunt u contact op nemen met het Veiligheidsbureau via info@vrzl.nl.

het dagelijks bestuur Veiligheidsregio Zuid-Limburg,
vriendelijke

Namens
met groet,
mr. J.M. Penn-te Strake,
Voorzitter



F.C.W

. Klaassen,
Secretaris

In de Euregio Maas-Rijn werken we samen aan veiligheid!
Postbus 35 |

6269 ZG Margraten

Provinciaal Risicoprofiel

Veiligheidsregio's Zuid-Limburg en Limburg-Noord

Hoofdrapport

Versie: 0.2 (concept)
Vastgesteld door: Veiligheidsdirectie
Algemeen Bestuur

Inhoudsopgave

Voorwoord.	4
Managementsamenvatting.	5
Leeswijzer.	6
1. Inleiding.	7
WAT IS HET REGIONAAL RISICOPROFIEL?	7
WETTELIJK KADER.....	7
VAN REGIONAAL NAAR PROVINCIAAL RISICOPROFIEL	7
DOEL VAN HET PROVINCIAAL RISICOPROFIEL.....	8
SAMENHANG MET ANDERE DOCUMENTEN.....	9
BEHEER PROVINCIAAL RISICOPROFIEL.	9
2. Totstandkoming Provinciaal Risicoprofiel.	10
2.1 ACTUALISATIE REGIONAAL RISICOPROFIEL 2015 (VRZL) EN 2016 (VRLN)	10
2.2 BETROKKEN PARTIJEN.	10
2.3 METHODIEK.	11
2.4 BELANGRIJKSTE WIJZIGINGEN TEN OPZICHTE VAN DE VORIGE REGIONAAL RISICOPROFIELEN.....	12
3. Ligging en typering van de Provincie.	13
3.1 GEOGRAFISCHE GEGEVENS.	13
3.2 TYPERING.	15
4. Voorzienbare ontwikkelingen.	17
4.1 GLOBALE TRENDS EN ONTWIKKELINGEN.....	17
5. Risico-inventarisatie.	20
5.1 PROVINCIALE RISICOKAART.....	20
5.2 GRENDOVERSCHRIJDENDE RISICO'S.	20
5.3 SELECTIE INCIDENTTYPES PROVINCIAAL RISICOPROFIEL	21
6. Risicoanalyse.	23
6.1 UITGANGSPUNTEN SCENARIO UITWERKING.	23
6.2 RISICODIAGRAM PROVINCIAAL RISICOPROFIEL.....	25
6.3 ZWARTE ZWANEN.	34
7. Prioriteitstelling en advies.	35
7.1 PRIORITEITSTELLING.....	35
7.2 ADVIES.	36
8. Bijlagen	37



Versie historie

Versie 0.1	opleveren eerste werkconcept 3 december 2018
Versie 0.2	verwerken aangeleverde reacties van collega's en partners 9 januari 2019
Versie 0.3	directie VRLN en VRZL
Versie 0.4	dagelijks bestuur VRLN en VRZL
Versie 0.5	zienswijze gemeenteraden VRLN en VRZL
Versie 0.9	ter vaststelling naar het AB VRLN en VRZL
Versie 1.0	vastgesteld provinciaal risicoprofiel Limburg

Voorwoord

Nederland veilig houden en waar nodig veiliger maken is een van de leidende maatschappelijke opgaven waar we als samenleving voor staan. Samenwerking op het gebied van veiligheid tussen alle overheden en partners op het gebied van veiligheid is dan ook essentieel. Onze veiligheidsregio's Limburg-Noord en Zuid-Limburg hebben deze noodzaak tot samenwerking vertaald naar het eerste Provinciaal Risicoprofiel dat door twee veiligheidsregio's – samen met andere partners – is opgesteld. Een prachtig voorbeeld van samenwerking waarop wij in Limburg trots mogen zijn.

Leven is risico's nemen. Onze keuzes, elke dag weer, maken dat onze eigen veiligheid en ook die van anderen beïnvloed wordt, positief, maar ook negatief. De zorg voor een veilige samenleving is dan ook een zorg die de overheid niet alleen kan dragen. Overheden dragen weliswaar zorg voor een veiligheidsaanpak, maar deze zal pas echt werken als iedereen in Nederland en dus ook in Limburg, naar beste vermogen bijdraagt. Of het nu gaat om het voorkomen van onveilige situaties in het dagelijks leven of het handelen in geval van een daadwerkelijke ramp of crisis, de aanpak vraagt om een bijdrage van alle betrokkenen.

Het is aan overheden en andere veiligheidspartners om risico's en bijbehorend handelingsperspectief zoveel mogelijk kenbaar te maken aan de maatschappij. Van de individuele burger mag verwacht worden dat hij of zij bekend is met deze risico's in zijn of haar directe omgeving en weet hoe met deze risico's om te gaan. Tegelijkertijd geldt dat burgers zich bewust moeten zijn van de mogelijke veiligheidsconsequenties van zijn of haar handelen voor zichzelf, maar ook voor de maatschappij. Ook voor bedrijven en organisaties geldt dat zij bewust dienen om te gaan met risico's die zij lopen en risico's en consequenties die zij veroorzaken. Dit geldt in het bijzonder voor die partijen die zorgdragen voor continuïteit van onze vitale maatschappelijke processen, zoals elektriciteit, drinkwater, telecom en ICT.

Van groot belang hierbij is te onderkennen dat onze samenleving en de maatschappelijke risico's zich continue ontwikkelen, vaak geleidelijk, soms heel snel. De effecten van klimaatverandering, energietransitie, toenemende digitale vervaarling, vergrijzing, buitenlandse inmenging, maar ook instabiliteit aan de grenzen van Europa, maken dat we in Nederland ons continu moeten aanpassen aan en inspelen op veranderende maatschappelijke uitdagingen. Hierbij geldt natuurlijk wel dat we niet alles kunnen voorzien en alle risico's kunnen wegnemen en dat we een afweging maken van kosten, leefbaarheid en andere belangen; 100 procent veiligheid is niet haalbaar. Vanuit de verplichting in de Wet veiligheidsregio's hebben de besturen van beide Limburgse veiligheidsregio's een inventarisatie laten uitvoeren van de mogelijke risico's en risicovolle activiteiten in de provincie Limburg. De resultaten hiervan en de duiding van deze risico's zijn opgenomen in ons gezamenlijk risicoprofiel. De resultaten van dit Provinciaal Risicoprofiel alsmede de beleidskeuzes worden opgenomen in de beleidsplannen van de beide Limburgse veiligheidsregio's voor de periode 2020 tot en met 2023. Hiermee voldoen wij aan onze verplichtingen uit de Wet veiligheidsregio's om een risicoprofiel als basis voor ons beleid te hebben.

J. Rooijmans
Directeur Veiligheidsregio
Limburg-Noord

F. C. W. Klaassen
Directeur Veiligheidsregio
Zuid-Limburg

Managementsamenvatting

Volgens de Wet dienen de beide Veiligheidsregio's te beschikken over een regionaal risicoprofiel. In de afgelopen twee jaar zijn de Veiligheidsregio's Limburg-Noord en Zuid-Limburg (verder VRLN en VRZL) intensiever met elkaar gaan samenwerken. Dat is de reden waarom de risico-inventarisatie en risicoanalyse gezamenlijk zijn opgepakt en uitgevoerd met als eindresultaat een gezamenlijk provinciaal risicoprofiel.

Dit profiel dient mede input te zijn voor de beide meerjarenbeleidsplannen. Een risicoprofiel geeft inzicht in de daadwerkelijk aanwezige risico's. Met andere woorden: *Wat kan ons gebeuren?* en *Hoe erg is dat?* Het bestuur van de beide veiligheidsregio's stelt het risicoprofiel vast na overleg met de raden van de deelnemende gemeenten. Dit provinciaal risicoprofiel is een actualisatie van het risicoprofiel uit VRZL 2015 en VRLN 2016 en is opgesteld volgens de landelijk geldende handreiking.

Dit provinciaal risicoprofiel is tot stand gekomen in nauw overleg met de crisis- en vitale partners van de beide Veiligheidsregio's. De beide Veiligheidsregio's hechten namelijk veel waarde aan hun kennis en streeft naar een gezamenlijk gedeeld risicobeeld op basis waarvan zij een risicogericht beleid kan formuleren.

Het provinciaal risicoprofiel geeft inzicht in risicovolle activiteiten en incidenten die kunnen leiden tot een ramp, crisis of grote brand. Het gaat hierbij om gebeurtenissen met een bovengemeentelijke (regionale) impact .

De klassieke benadering van rampenbestrijding heeft de afgelopen jaren plaats gemaakt voor een bredere kijk op crises die de vitale belangen van de samenleving kunnen schaden. Bij het inventariseren en analyseren van risico's wordt daarom uitgegaan van een all-hazard benadering waarin breed wordt gekeken naar alle mogelijke risico's op het gebied van rampenbestrijding én crisisbeheersing. De risico's in dit provinciaal risicoprofiel zijn geclusterd in zeven maatschappelijke thema's met 22 onderliggende crisistypen en uitgewerkt in 43 incidenttypes. In dit provinciaal risicoprofiel zijn de relevante incidenttypes voor zowel de regio Zuid-Limburg als Limburg-Noord weergegeven en gewogen op basis van waarschijnlijkheid (~kans) en impact (~effect)

De risico's zijn beoordeeld op waarschijnlijkheid (~kans) en impact. Het resultaat hiervan is opgenomen in een provinciaal risicodiagram. Vervolgens worden de risico's geprioriteerd. Hierbij spelen meerdere invalshoeken een rol, waaronder plaats in het risicodiagram maar ook: landelijke beleidsdoelstellingen en bestuurlijke prioriteiten. De uitkomst van de prioriteitstelling kan gebruikt worden als inhoudelijke input voor de jaarplancyclus van de beide organisaties. Op deze manier worden centrale thema's benoemd die dat jaar uitgewerkt worden in onder andere capaciteitanalyses, oefenplanningen, operationele voorbereiding en risicocommunicatie.

Risico's laten zich niet vaststellen. Zeker niet in een vierjaarlijks proces. De wereld om ons heen is continu in beweging. Risico's die vandaag actueel zijn kunnen morgen overschaduwd worden door nieuwe risico's. Ook de "beleving" van risico's is aan continue verandering onderhevig. De risico's uit het provinciaal risicodiagram kunnen zich in werkelijkheid ernstiger of minder ernstig manifesteren. Daarnaast kunnen de beide regio's altijd nog getroffen worden door een ramp of crisis waarvan we de aard en omvang nu (nog) niet kunnen voorspellen. Voor de beide Veiligheidsregio's en haar partners is het de uitdaging om zodanig te prepareren dat er voldoende veerkracht is om deze zogenoemde "zwarte zwanen" het hoofd te kunnen bieden.



Leeswijzer.

Dit rapport heeft de volgende opbouw:

- In **hoofdstuk 1** worden de aanleiding, achtergrond en het wettelijk kader beschreven. Ook wordt in dit hoofdstuk ingegaan op het beheer van het provinciaal risicoprofiel.
- In **hoofdstuk 2** wordt het proces beschreven waarbinnen het risicoprofiel is geactualiseerd. De bij het actualisatieproces betrokken partijen worden in dit hoofdstuk benoemd.
- In **hoofdstuk 3** wordt ingegaan op de ligging en typering van de provincie. Dit hoofdstuk geeft - voor de beeldvorming - tevens inzicht in het aantal multidisciplinaire GRIP-incidenten in de afgelopen beleidsperiode.
- In **hoofdstuk 4** worden door de diverse crisis- en vitale partners trends en ontwikkelingen geïventariseerd die van invloed (kunnen) zijn op risicobeeld van de provincie.
- In **hoofdstuk 5** wordt onderbouwd welke incidenttypen uit de landelijke Handreiking Regionaal Risicoprofiel in het risicoprofiel van de Provincie Limburg opgenomen en uitgewerkt worden.
- **Hoofdstuk 6** beschrijft de risicoanalyse. In dit hoofdstuk worden de geselecteerde incidenttypen uitgewerkt in scenario's en gewogen op basis van waarschijnlijkheid en impact. Resultaat hiervan is het risicodiagram voor de Provincie Limburg.
- In **hoofdstuk 7** worden de risico's geprioriteerd en wordt een beleidsmatig advies gegeven.

1. Inleiding

1.1 Wat is het Regionaal Risicoprofiel?

Het bestuur van de veiligheidsregio heeft op grond van de Wet veiligheidsregio's (Wvr) een verantwoordelijkheid op het gebied van risico-inventarisatie en -analyse. Deze verantwoordelijkheid betreft onder andere het inventariseren van risico's van branden, rampen en crises (art. 9 Wvr) en het vaststellen van het risicoprofiel (art. 15 Wvr). Het regionaal risicoprofiel wordt eens per vier jaar vastgesteld en omvat een overzicht van de potentiële risico's binnen de veiligheidsregio en een analyse waarin de weging van de risico's en een inschatting van de gevolgen zijn opgenomen. Het regionaal risicoprofiel is gebaseerd op de nationale risicobeoordeling (NRB) methodiek. In de Handreiking regionaal risicoprofiel (2009) wordt aangegeven dat de basis voor de analyse van risico's (de methodiek) op eenzelfde wijze is vormgegeven als de Nationale Risicobeoordeling.

1.2 Wettelijk kader

De Wvr. bepaalt dat het bestuur van de veiligheidsregio een regionaal beleidsplan met een tijdshorizon van vier jaar vaststelt (art. 14 Wvr.). Daarnaast staat in de Wet vermeld dat dit beleidsplan gebaseerd wordt op het regionaal risicoprofiel (art. 15 Wvr.). Het bestuur van de veiligheidsregio stelt het risicoprofiel vast na overleg met de raden van de deelnemende gemeenten, waarbij het bestuur de raden tevens verzoekt hun wensen kenbaar te maken omtrent het in het regionaal beleidsplan op te nemen beleid (art. 15 lid 3 Wvr.).

De door de korpschef daartoe aangewezen ambtenaren van politie, de hoofdofficier van justitie, de besturen van de betrokken waterschappen en de door andere Ministers daartoe aangewezen functionarissen worden door onze besturen van de veiligheidsregio, uitgenodigd om hun zienswijze op het concept risicoprofiel kenbaar te maken (art.15 lid 4 Wvr.). Tot slot stelt het bestuur van de veiligheidsregio een regionaal crisisplan vast waarin de organisatie, taken, verantwoordelijkheden en bevoegdheden op het gebied van de rampenbestrijding en crisisbeheersing worden beschreven (art. 16 Wvr.). Het regionaal crisisplan is een operationeel plan, gebaseerd op de beleidsvoornemens uit het regionaal beleidsplan.

1.3 Van Regionaal naar Provinciaal Risicoprofiel

In de afgelopen twee jaar zijn de Veiligheidsregio's Limburg-Noord en Zuid-Limburg (verder VRLN en VRZL) intensiever met elkaar gaan samenwerken. Dat is de reden waarom de risico-inventarisatie en risicoanalyse gezamenlijk zijn opgepakt en uitgevoerd met als eindresultaat een gezamenlijk provinciaal risicoprofiel.

Om als veiligheidsregio's een adequaat beleid te kunnen voeren moet er inzicht zijn in deze risico's, zowel in de eigen regio (provincie) als in de omliggende gebieden (nationaal en internationaal). Daartoe is dit provinciaal risicoprofiel opgesteld. Het provinciaal risicoprofiel van de VRLN en VRZL geeft een overzicht van de aanwezige risicovolle activiteiten en de soorten incidenten die zich kunnen voordoen en die tevens kunnen leiden tot een ramp, crisis of grote brand; ook wel '*majeure risico's*' genoemd. Het betreft risico's die – anders dan het dagelijkse en reguliere monodisciplinair optreden van de operationele hulpdiensten – een multidisciplinaire aanpak vergen in beheersing, beperking en/of bestrijding.

Definitie van een ramp: een zwaar ongeval of een andere gebeurtenis waarbij het leven en de gezondheid van vele personen, het milieu of grote materiële belangen in ernstige mate worden bedreigd of zijn geschaad en waarbij een gecoördineerde inzet van diensten of organisatie van verschillende disciplines is vereist om de dreiging weg te nemen of de schadelijke gevolgen te beperken.

Definitie van een crisis: een situatie waarin een vitaal belang van de samenleving is aangetast of dreigt te worden aangetast.

1.4 Doel van het Provinciaal Risicoprofiel

Het doel van het provinciaal risicoprofiel is een basis te bieden voor beleidskeuzes. Waar zetten de beide veiligheidsregio's hun capaciteit op in? Welke inspanningen zijn gewenst op het vlak van de risicobeheersing en de crisisbeheersing? Het risicoprofiel stelt de besturen van de veiligheidsregio's in staat om keuzes te maken tussen verschillende risico's waarop kan worden ingezet. Het risicoprofiel vormt daarmee een eerste stap in de beleidscyclus. Waar moeten de beide veiligheidsregio's zich, gezien de risico's, druk over maken en wat betekent dat in termen van een handelingsperspectief.

Het provinciaal risicoprofiel bestaat uit:

- Een overzicht van de risico's die geïnventariseerd zijn binnen de provincie Limburg.
- Een overzicht van de risico's buiten de provincie Limburg (tot op een afstand van 15 kilometer vanuit de provinciegrens).
- Een overzicht van de maatgevende incidentscenario's die zich in de provincie voor kunnen doen.
- Per incidentscenario een analyse van de impact van dit scenario en de waarschijnlijkheid dat dit zich voordoet.

Het provinciaal risicoprofiel dient meerdere doelen:

- Faciliteert bestuurders en directie/management in het prioriteren door inzicht te geven in hoe risico's zich tot elkaar verhouden.
- Geeft richting voor de beleidskeuzes in de regionale beleidsplannen.
- Is het startpunt voor een discussie over het optimaliseren van fysiek & sociale veiligheid in de beide veiligheidsregio's van de provincie Limburg, door beantwoording van de volgende vragen:
 - Wat doen we allemaal om risico's te beheersen?
 - Wat kunnen we meer, minder of anders doen?
- Biedt waardevolle informatie voor hulpverleningsdiensten ten aanzien van crisisbeheersing en stelt de beide veiligheidsregio's in staat de operationele prestaties af te stemmen op de aanwezige risico's.
- Vormt mede de basis voor de risico- en crisiscommunicatie richting de burger.
- Vormt mede de basis voor bepalen van opleidings- en trainingsbehoeften voor de operationele hulpverleners.

Om tot het (geactualiseerde) risicoprofiel te komen zijn de volgende stappen uitgevoerd:

- Risico-inventarisatie/actualisatie (*Wat kan ons overkomen?*)

Het is van groot belang om inzicht te hebben in de aanwezige risico's binnen de beide veiligheidsregio's. De provinciale risicokaart vormt hiervoor een belangrijke basis. Hierop staan de risicobronnen binnen de eigen provincie vermeld. Bij de risico-inventarisatie is voor elk crisistype een risico-inventarisatie uitgevoerd. Omdat risico's zich niet aan regiogrenzen houden, zijn deze bovenregionaal met elkaar afgestemd. Daarbij zijn risicobronnen tot 15 kilometer van de regiogrens (inclusief landsgrenzen) meegenomen in de inventarisatie. De 15 kilometergrens is conform de maatstaven in de provinciale risicokaart en volgt uit het verdrag van Helsinki.

- Risicobeeld en scenario's (*Hoe erg is dat?*)

Op basis van de inventarisatie/actualisatie is bepaald welke risico's in de provincie aanwezig zijn. Omdat het begrip risico feitelijk oneindig ingevuld kan worden zijn de incidententypen per maatschappelijk thema en crisistype geprioriteerd. Om te komen tot een selectie is uitgegaan van realistische, maatgevende scenario's. De scenario's zijn conform de nationale methode tweedimensionaal beoordeeld. Enerzijds op *impact* en anderzijds op *waarschijnlijkheid*. Daartoe zijn incidentscenario's nader uitgewerkt. De keuze van de incidentscenario's is aan een groep van experts voorgelegd.

1.5 Samenhang met andere documenten

Dit provinciaal risicoprofiel geeft een overzicht van de 'majeure risico's' die kunnen leiden tot een ramp of crisis. Daarnaast beschikken de beide veiligheidsregio's over een (historisch) brandrisicoprofiel ten behoeve van besluitvorming omtrent basisbrandweerzorg en een gezondheidsrisicoprofiel voor besluitvorming over publieke gezondheidsrisico's. Dit zijn separate risicoprofielen omdat het analyseren van brandrisico's en gezondheidsrisico's andere methodieken vergt dan voor de analyse van rampen en crises.

1.6 Beheer Provinciaal Risicoprofiel

Risico's laten zich niet vaststellen voor een bepaalde beleidsperiode. Het Provinciaal Risicoprofiel is dynamisch en risicoanalyse is een continu proces. Het risicoprofiel is daarmee geen statisch document dat slechts een maal per vier jaar wordt herzien. Tussentijdse wijzigingen in de aanwezige risico's en introductie van nieuwe risico's binnen de vierjaarlijkse beleidscyclus, maar ook de uitkomsten van gevoerd beleid zullen leiden tot een dynamisch risicoprofiel.

Dit proces is geborgd in de bestaande organisatie van de VRLN en VRZL met betrokkenheid van alle multidisciplinaire crisispartners en vitale partners.

2. Totstandkoming Provinciaal Risicoprofiel.

2.1 Actualisatie regionaal risicoprofiel 2015 (VRZL) en 2016 (VRLN)

Veiligheidsregio Zuid-Limburg:

Na inwerkingtreding van de Wet veiligheidsregio's heeft de VRZL in 2015 haar tweede regionaal risicoprofiel door het algemeen bestuur laten vaststellen.

De uitgangspunten voor de actualisatie in 2015 waren niet gewijzigd. Het was een regionaal risicoprofiel met een lokale doorkijk. De risico's waren daarom niet te herleiden naar een individuele gemeente, maar de gemeenten konden zien welke risico's ze liepen als gevolg van hun ligging binnen de veiligheidsregio. De uitvoering van de actualisatie in 2015 heeft plaatsgevonden in samenwerking met vertegenwoordigers van de verschillende betrokken disciplines en organisaties. Het onderhavige provinciaal risicoprofiel is een actualisatie van het risicoprofiel van 2015.

Veiligheidsregio Limburg-Noord:

Na inwerkingtreding van de Wet veiligheidsregio's heeft de VRLN in 2016 haar tweede regionaal risicoprofiel opgesteld. Dit profiel was mede de basis voor het Beleidsplan VRLN 2016 – 2019. In deze periode heeft er prioritering plaatsgevonden door de risico's naast waarschijnlijkheid en impact te scoren op:

- Bestuurlijke prioriteit
- Beleidsmatig rendement
- Dreiging en moedwillige verstoring
- Landelijke en/of regionale doelstellingen

Hierbij is onderzocht op welke manier het risico positief beïnvloed kan worden. De verbeteracties die hieruit volgden waren mede input voor de jaarplannen van de VRLN en haar partners. Het onderhavige provinciaal risicoprofiel is een actualisatie van het risicoprofiel uit 2016.

2.2 Betrokken partijen

Bij de actualisatie van het provinciaal risicoprofiel zijn de partijen waarmee de veiligheidsregio's bij mogelijke rampen en crises samenwerken betrokken. Dit zijn zowel crisispartners als vitale partners. De VRLN en VRZL hechten veel waarden aan deze inbreng en streven naar een gezamenlijk gedeeld risicobeeld, op basis waarvan ze samen met hun partners risicogerichte keuzes kunnen maken. De partijen in onderstaande tabel zijn betrokken bij actualisatie van het provinciaal risicoprofiel. Zij hebben deelgenomen aan één of meerdere gezamenlijke bijeenkomsten. De namen van de deelnemers/deskundigen zijn opgenomen in **bijlage 1**.


Betrokken partijen actualisatie Provinciaal Risicoprofiel	
Veiligheidsregio VRLN en VRZL	<ul style="list-style-type: none"> • GHOR • Brandweer • Bevolkingszorg (gemeenten) • Multi-vertegenwoordiging
Crisispartners / vitale partners	<ul style="list-style-type: none"> • Politie eenheid Limburg • Openbaar Ministerie Limburg • Waterschap Limburg • Defensie • Rijkswaterstaat • Provincie Limburg • NCTV • Waterleidingmaatschappij Limburg (WML) • Enexis • Tennet • Gasunie • NAVO vliegbasis Geilenkirchen (D) • Maastricht Aachen Airport • ProRail • Chemelot • KNMI • Vodafone (landelijk aangewezen aanspreekpunt crisisbeheersing namens de telecomaانبieders) • Defensie • AmbulanceZorg Limburg-Noord
Opdrachtgever	<ul style="list-style-type: none"> • Algemeen Bestuur en gemeenteraden t.a.v. bestuurlijke prioriteit

Tabel 1: Betrokken partijen

2.3 Methodiek

Het provinciaal risicoprofiel van de VRLN en VRZL is opgesteld volgens de methodiek zoals beschreven in de landelijke Handreiking Regionaal Risicoprofiel (www.regionaalrisicoprofiel.nl). Deze methodiek is in 2009, met steun van het Veiligheidsberaad, ontwikkeld door GHOR Nederland, het Landelijk Overleg van Coördinerend Gemeentesecretarissen, de Nederlandse Vereniging voor Brandweezorg en Rampenbestrijding en de Raad van Hoofdcommissarissen. De methodiek is gebaseerd op de Nationale Risicobeoordeling welke jaarlijks, in opdracht van het ministerie van Justitie en Veiligheid, wordt uitgevoerd (www.rijksoverheid.nl).

De klassieke benadering van rampenbestrijding heeft de afgelopen jaren plaats gemaakt voor een bredere kijk op crises die de vitale belangen van de samenleving kunnen schaden. Bij het inventariseren en analyseren van risico's wordt daarom uitgegaan van een *all-hazard benadering* waarin breed wordt gekeken naar alle mogelijke risico's op het gebied van rampenbestrijding én crisisbeheersing. De risico's in dit provinciaal risicoprofiel zijn geclusterd in zeven maatschappelijke thema's met 22 onderliggende crisistypen en uitgewerkt in 43 incidenttypen. In dit provinciaal risicoprofiel zijn de relevante incidenttypen voor zowel de regio Zuid-Limburg als Limburg-Noord weergegeven en gewogen op basis van waarschijnlijkheid (~kans) en impact (~effect).



Bij het samenstellen van dit provinciaal risicoprofiel is rekening gehouden met onderstaande regionale, provinciale en landelijke uitgangspunten:

- Landelijke strategische agenda
- Nationaal Veiligheidsprofiel
- Risico's aangrenzende regio's en landen
- Nieuwe erkende incidenttypes door de partners en de beide veiligheidsregio's
- GRIP historie in de provincie
- Landelijke incidenten
- Omgevingswetgeving
- Future hazards (trendanalyse)
- Zwarte zwanen / waan van de dag

2.4 Belangrijkste wijzigingen ten opzichte van de vorige regionaal risicoprofielen

Ten opzichte van de vorige regionale risicoprofiel 2015 en 2016 zijn er voor de Veiligheidsregio Zuid-Limburg en Limburg-Noord enkele inhoudelijke en procedurele verschillen:

- In het provinciaal risicoprofiel zijn meer incidenttypen opgenomen. Dit komt doordat een aantal incidenttypes, in overleg met partners, nader is uitgesplitst. Ook is er een aantal nieuwe incidenttypes bijgevoegd zoals extreem geweld/terrorisme, extreme neerslag, grootschalige cyberaanval.
- Er is gekozen voor het schrijven van realistische/ most credible scenario's. Het beschrijven van worst-case scenario's is vermeden.
- Voor het uitwerken van de incidenttypes in scenario's naar waarschijnlijkheid en impact is er gekozen om per maatschappelijk thema een expert-sessie te organiseren, waardoor de incidenttypes met de inhoudelijke deskundigen uitgewerkt en beoordeeld zijn.

3. Ligging en typering van de Provincie

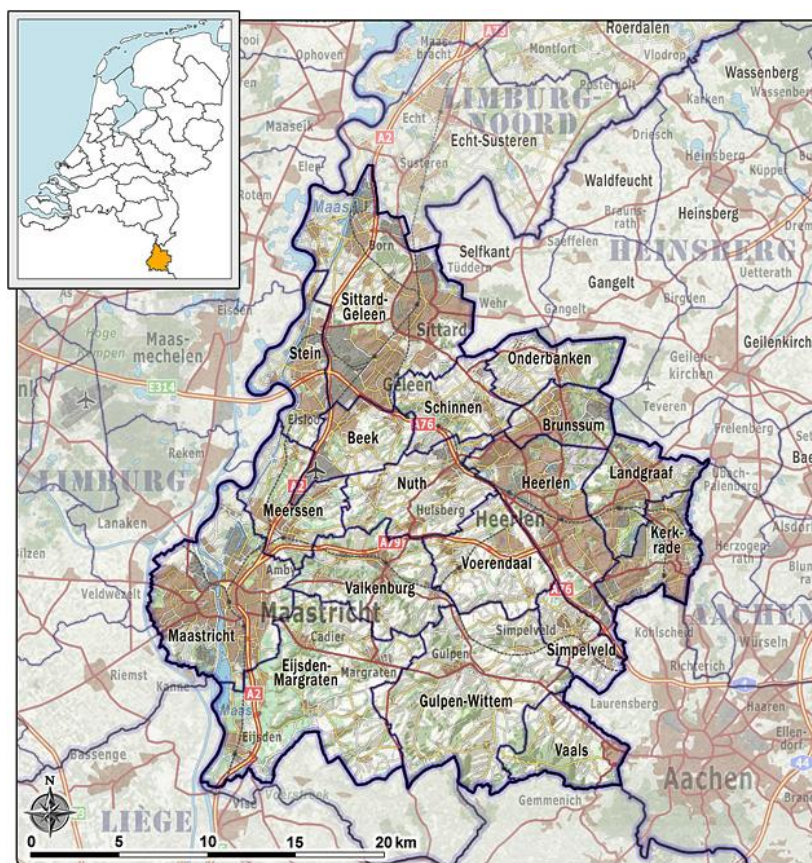
Limburg wordt in het uiterste noorden begrensd door Gelderland, in het noordwesten door Noord-Brabant, in het westen en zuiden (Voeren) door de Belgische provincie Limburg, en eveneens in het zuiden door de Belgische provincie Luik en in het oosten door de Duitse deelstaat Noordrijn-Westfalen. De hoofdstad is Maastricht. Het is qua inwonertal een middelgrote provincie. Het wordt vaak Nederlands-Limburg genoemd als het nodig is onderscheid te maken met de gelijknamige Belgische provincie. Op dit moment wonen er binnen de Provincie Limburg ~1,11 miljoen inwoners (per 1 januari 2017) op een gebiedsoppervlakte van 2.209,22 km² (2.150,87 km² land en 58,35 km² water) met een bevolkingsdichtheid van 517 inw./km². Ongeveer 54% van de inwoners (600.000) woont in het verstedelijkte en meest dichtbevolkte zuiden van Limburg. De provincie heeft 31 gemeenten (per 1 januari 2019). De provincie concentreert zich rondom de centrumgemeenten Maastricht, Venlo, Sittard-Geleen, Heerlen, Roermond, Weert, Kerkrade en Venray. Qua aantal inwoners is Maastricht de grootste gemeente (~123.000) voor de regio Limburg-Noord is Venlo de grootste gemeente (~101.000 inwoners).

De aangrenzende veiligheidsregio's zijn:

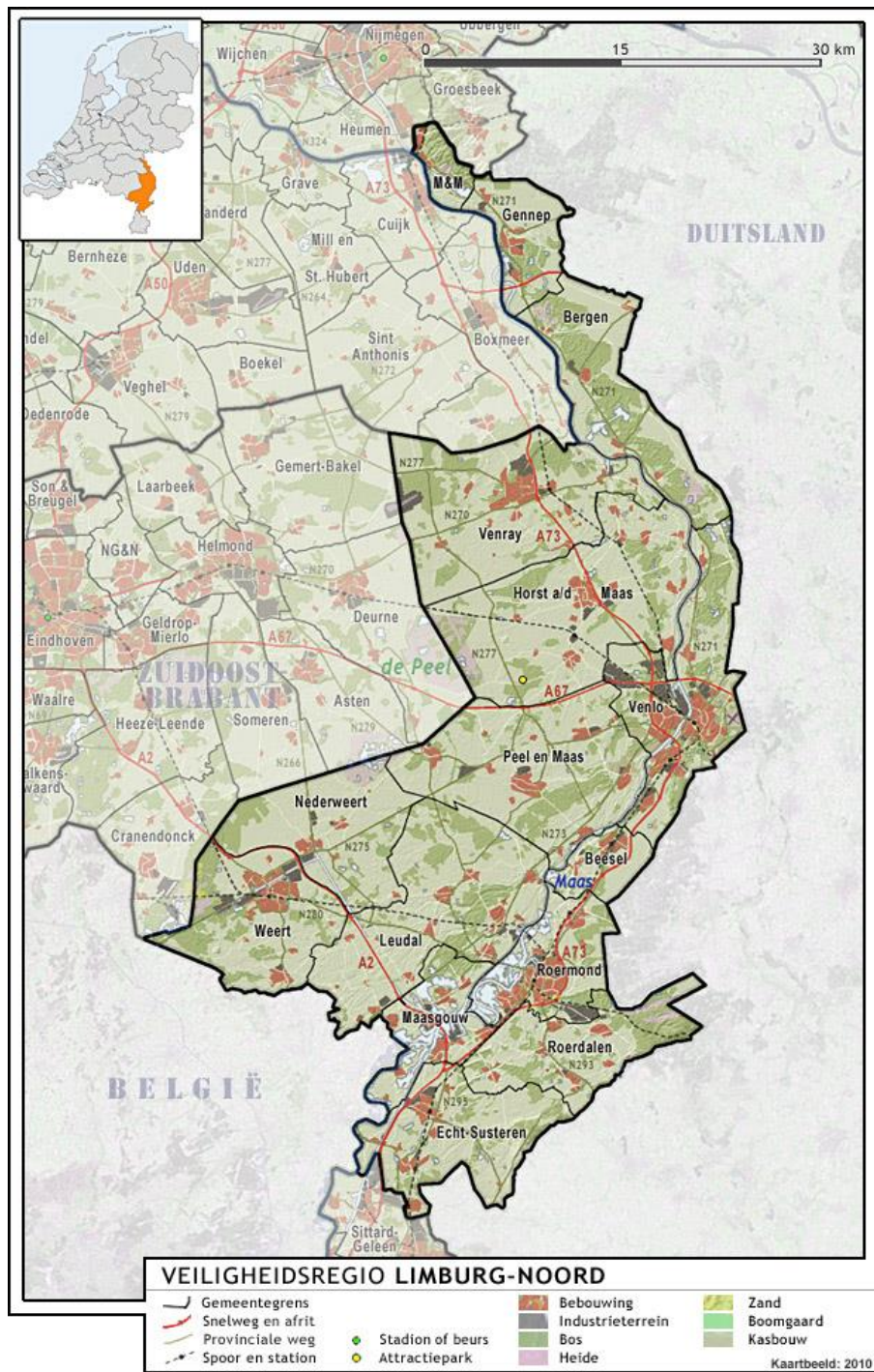
- Gelderland-Zuid
- Brabant-Noord
- Brabant Zuidoost

3.1 Geografische gegevens

In onderstaande figuren zijn overzichtskarten van de regio's Zuid-Limburg en Limburg-Noord weergegeven:



Figuur 1: Regio Zuid-Limburg



Figuur 2: Regio Limburg-Noord

3.2 Typering

Zuid-Limburg kenmerkt zich als een compact verstedelijkt gebied van circa 650 km². Er zijn grote industrieën met specifieke veiligheidsrisico's, zoals (petro)chemische industrie en een luchthaven (Maastricht-Aachen Airport). Met name in de zomermaanden komen veel toeristen naar deze regio. Er zijn veel grootschalige (sport-, cultuur, en/of historische) evenementen, waterrecreatie en bezoekers van de (wekelijkse) markten uit de Euregio Maas-Rijn.

De bodem van de regio Zuid-Limburg is kwetsbaar. Een groot deel van de bodem (>50%) is bijzonder beschermingsgebied. Hiervoor zijn provinciale verordeningen opgesteld die nadere (strengere) eisen aan deze gebieden stellen. Deze gebieden zijn het bodembeschermingsgebied Mergelland, grondwaterbeschermingsgebieden en waterwingebieden. Incidenten met bodemvervuiling tot gevolg vormen zo een extra risico.

Zuid-Limburg fungeert als kruispunt in het transitoverkeer voor personen en goederen. Het is een bottleneck voor het verkeer naar het zuiden. De aanleg van de Koning Willem Alexandertunnel (openstelling december 2016) heeft de druk op het wegennet deels opgelost.

De regio Zuid-Limburg onderscheidt zich van de andere regio's binnen Nederland door haar ligging. Ingeklemd tussen België en Duitsland met maar een smalle verbinding (6 kilometer) met de rest van Nederland, te weten de regio Limburg-Noord. Zuid-Limburg ligt centraal in de Euregio Maas-Rijn, binnen een straal van 20-40 kilometer van steden als Aken, Heinsberg, Luik, Tongeren en Hasselt. Dit heeft grote consequenties voor de crisisbeheersing en rampenbestrijding. Enerzijds is de regio Zuid-Limburg voor bijstand bijna geheel aangewezen op de aangrenzende landen, terwijl anderzijds de risico's op het grondgebied van de aangrenzende landen (grote) gevolgen kunnen hebben voor de eigen regio. Een goede euregionale samenwerking is derhalve één van de meest belangrijke succesfactoren van de crisisbeheersing en rampenbestrijding in de regio Zuid-Limburg.

De regio Limburg-Noord is een landelijk en bosrijk gebied dat bestaat uit vele kleine en enkele grotere kernen. Deze regio wordt gekenmerkt door intensieve agribusiness, in de vorm van intensieve veehouderij en land- en tuinbouw. Binnen de regio vinden vele logistieke activiteiten plaats, met name de op- en overslag van goederen. De regio is smal (5 tot 35 km) en lang gerek (ruim 85 km) en wordt in de lengterichting doorsneden door de Maas. Naast de Maas kent de regio nog een aantal andere vaarwegen zoals het Julianakanaal, Lateraalkanaal, Kanaal Wessel-Nederweert en de Zuid-Willemsvaart. De regio wordt doorkruist door een aantal belangrijke wegen, waaronder de A2, A67, A73, N271, N273, N279 en N280. Verder kent de regio een aantal belangrijke spoorwegen: Nijmegen - Venlo - Roermond, Eindhoven - Venlo - Duitsland en Eindhoven - Weert - Sittard.

Door buisleidingen, over de weg, over het spoor en over het water vindt veelvuldig vervoer van gevaarlijke stoffen plaats. Ook bevinden zich in de regio diverse risicovolle inrichtingen waaronder: BRZO-inrichtingen (Besluit Risico's en Zware Ongevallen), twee spoorwegemplacements, diverse LPG-tankstations en een aantal inrichtingen waar relatief grote hoeveelheden gevaarlijke stoffen worden opgeslagen (PGS15 opslagen), zoals warehouses. Binnen de regio worden relatief veel grootschalig evenementen georganiseerd zoals het Oud-Limburgs Schuttersfeest en diverse carnavalsevenementen, grote kermissen en (muziek)festivals. Ook is het Outlet Centrum in Roermond het gehele jaar door een druk bezochte toeristische trekpleister.

3.3 Incidentgeschiedenis

In onderstaande tabellen worden, over de jaren 2014 t/m 2018, het aantal multidisciplinaire meldingen en inzetten weergegeven waarbij de brandweer, politie én ambulance gelijktijdig betrokken zijn. Dit zijn inzetten die, vanwege het multidisciplinaire karakter, kenmerkend zijn voor de incidenttypen uit het regionaal risicoprofiel. In **bijlage 2** wordt voor de periode 2014 – 2018 de inzetten van GRIP1 t/m GRIP4 niveau kort toegelicht (GRIP = Gecoördineerde Regionale Inzet Procedure).

Veiligheidsregio Limburg-Noord

	2014	2015	2016	2017	2018
GRIP 1	23	17	13	19	15
GRIP 2	7	2	1	9	4
GRIP 3	2	0	1	1	1
GRIP 4	0	0	0	0	0

Tabel 2: Overzicht multidisciplinaire inzetten Veiligheidsregio Limburg-Noord (2014 – 2018)

Veiligheidsregio Zuid-Limburg

	2014	2015	2016	2017	2018
GRIP 1	27	35	14	10	17
GRIP 2	7	5	5	4	2
GRIP 3	2	2	0	2	0
GRIP 4	0	1	0	0	0

Tabel 3: Overzicht multidisciplinaire inzetten Veiligheidsregio Zuid-Limburg (2014 – 2018)

4. Voorzienbare ontwikkelingen

4.1 Globale trends en ontwikkelingen

Samen met de diverse crisispartners en vitale partners (zie §2.2) zijn de globale trends en ontwikkelingen geïnventariseerd die van invloed kunnen zijn op het risicobeeld van de provincie en op de wijze waarop de risico's beheerst kunnen worden.

- **Klimaatverandering**

Het klimaat verandert als gevolg van de opwarming van de aarde. Door de klimaatverandering kunnen we in Nederland vaker te maken krijgen met overstromingen en extreem weer (w.o. hitte- en koudegolf, extreme droogte, storm en windhozen). Ook verslechtert door de klimaatverandering de luchtkwaliteit en neemt de biodiversiteit af.

Klimaatverandering leidt tot (een toename van) een ander soort incidenten die heel acuut of juist sluipend kunnen zijn en die zich kenmerken door een koppeling van de algemene en de functionele ketens. Verwacht wordt dat deze incidenten gevolgen hebben voor de vitale infrastructuur, waardoor er grootschalige en langdurige crises kunnen ontstaan.

Klimaatadaptatie, als antwoord op klimaatverandering, heeft consequenties voor de bouw en de infrastructuur. Denk hierbij aan nieuwe isolatiematerialen, vergroening van daken en opvangbassins voor water.

Droogte en temperatuurveranderingen kunnen leiden tot een groter risico op natuurbranden. Er bestaat een gerede kans dat de sluipende veranderingen van het klimaat tot een toename van vele soorten van klimaat gerelateerde calamiteiten leiden. Er is sprake van een toename van pieken (in kortere tijd meer regen, lang aanhoudende droogte) en daarnaast is er ook sprake van sluimerende effecten:

- Een verhoogd peil van het zeeniveau;
- Verdroging/ verzakking van de bodem.

Situaties van extreem weer kunnen voor korte of langere duur allerlei factoren van onze samenleving ontregelen: het verkeer en vervoer, bedrijfsactiviteiten, evenementen et cetera.

- **Duurzaamheid**

Duurzame ontwikkeling is de ontwikkeling die aansluit op de behoeften van het heden zonder het vermogen van de toekomstige generaties om in hun eigen behoeften te voorzien in gevaar te brengen. Belangrijke elementen van duurzame ontwikkeling zijn de circulaire economie en de energietransitie.

Het energieneutraal bouwen leidt tot gebruik van nieuwe soorten materialen die gevolgen kunnen hebben voor de brandbestrijding en hulpverlening. De energietransitie betekent dat het energiesysteem ingrijpend moet worden veranderd. De ambitie van Nederland is de broeikaseffecten in 2050 met 80 tot 95 % te verminderen ten opzichte van 1990. Hiervoor zijn de volgende ontwikkelingen in beeld:

- Wind op zee
- Zonnepanelen
- Power to gas/fuel
- Afvang en opslag CO₂
- Elektrische waterpompen
- Warmtenetten
- Elektrische personenauto's
- Nul-emissie

- Vrachtverkeer
- Procesoptimalisatie in de industrie;
- Elektrificatie in de industrie;
- Grootschalige biomassaverwerking;
- Kernenergie.

Er vindt momenteel een energietransitie plaats met nieuwe vormen van energieopwekking, -opslag, -distributie en gebruik. Bijvoorbeeld het gebruik van alternatieve brandstoffen in voertuigen, lokale energie opwekkingen en opslag van elektriciteit in buurtaccu's.

- **Informatisering / digitalisering**

In toenemende mate is onze samenleving afhankelijk van hard- en software systemen die onderling met elkaar verbonden zijn. Deze onderlinge verbondenheid schept vele mogelijkheden om horizontaal in netwerken samen te werken. Maar de onderlinge afhankelijkheid van systemen leidt niet alleen tot nieuwe crises, zoals grootschalige uitval van vitale infrastructuur en cyberdreiging, maar maakt ons ook kwetsbaar tijdens crises.

Toegankelijkheid van informatie leidt tot goed geïnformeerde, maar ook mondige burgers die behoeften hebben aan duiding en handelingsperspectief. Live-informatie van burgers wordt in toenemende mate relevant voor hulpverleningsdiensten. Tegelijkertijd daalt de betrouwbaarheid van de informatie. Meningingen en fakenieuws zijn nauwelijks te onderscheiden van onderbouwde expertise. Als gevolg van de digitalisering, waaronder artificial intelligence, neemt de rol van de mens in vele processen af. Omdat de mens op het terrein van veiligheid vaak de zwakste of meest onbetrouwbare schakel is, kan deze ontwikkeling op lange termijn de veiligheid ten goede komen. Op korte termijn zullen sommige ontwikkelingen echter tot meer onveiligheid kunnen leiden, denk hierbij bijvoorbeeld aan de zelfrijdende auto's. Belangrijke ontwikkelingen binnen het thema robotisering zijn onder andere de meetbare mens, smart traffic, drones voor verkenning en de onbemenste meldkamer.

- **Demografische ontwikkelingen**

De gevolgen van demografische ontwikkelingen voor het veiligheidsdomein staan niet op zichzelf. Juist de combinatie van demografische ontwikkelingen, technologie en duurzaamheid leidt ertoe dat risico's dynamisch worden. Dit betekent een omslag in het denken over risicoprofielen.

Met de toenemende welvaart is er een tweedeling in de samenleving ontstaan die gebaseerd lijkt op het verschil in arm en rijk en hoog- en laag opgeleid, maar die doorwerkt op meerdere terreinen zoals onderwijs en gezondheid. Dit spanningsveld heeft consequenties voor de mate waarin burgers geïnformeerd en voorbereid zijn. Polarisation kan ook een rol spelen tijdens een incident of crisis, of zelfs de oorzaak daarvan zijn.

De samenstelling van de Nederlandse bevolking verandert. Taalbarrières en cultuurverschillen kunnen gevolgen hebben voor veiligheid en crisis- of incidentbestrijding.

De verstedelijking heeft tot gevolg dat er meer mensen op een klein oppervlakte wonen wat andere eisen stelt aan bouwen, wonen en infrastructuur. Als gevolg hiervan ontstaan ontwikkelingen als verticaal produceren, milieuzones, dubbel ruimtegebrek en de ondergrondse stad. Dit heeft consequenties voor de fysieke veiligheid, bereikbaarheid en zelfredzaamheid. De stad wordt ook steeds belangrijker als organisatorische eenheid, waardoor de rol van de burgemeester groter wordt.

Door het stijgen van de levensverwachting neemt het aantal kwetsbare en verminderd zelfredzame personen in de samenleving toe. Tegelijkertijd vormen ouderen een grote groep potentiële vrijwilligers, omdat zij langer fit zijn. Als gevolg van het stijgen van de levensverwachting neemt het aantal mensen met dementie de komende jaren explosief toe, wat grote gevolgen kan hebben voor de (brand)veiligheid.

Het aantal eenpersoonshuishoudens in Nederland neemt toe, dit betreft op dit moment ruim een derde van het totaal aantal huishoudens. Deze individualisering van de samenleving kan gevolgen hebben voor de mate van zelfredzaamheid.

- **Druk op de acute zorg**

In 2006 trad de zorgverzekeringswet (ZVW) in werking; een wet die iedere Nederlander van een breed basispakket aan zorg verzekert en die de uitvoering overlaat aan private, elkaar beconcurrerende zorgverzekeraars en zorgaanbieders. De ZVW heeft gezorgd voor een omslag van een aanbod gestuurd naar een vraag gestuurd systeem. De uitgangspunten zijn minder wachtlijsten en bureaucratie en meer aandacht voor doelmatigheid en kwaliteit, in het belang van de patiënt. Zorg is overzichtelijk, gereguleerd en veelal gepland en gecalculeerd. Tijdens het aanbieden van reguliere zorg wordt om onder andere kosten te besparen de capaciteit doorgaans vrijwel volledig benut. Hiermee blijft de zorg betaalbaar en beheersbaar.

Zorginstellingen zijn vanuit de vigerende wetgeving onder alle omstandigheden verantwoordelijk voor het leveren van verantwoorde zorg aan patiënten. Deze verantwoordelijkheid geldt ook voor crisissituaties.

Acute zorg is ketenzorg; er zijn (vaak) verschillende zorginstellingen en zorgprofessionals betrokken bij een ongeplande zorgvraag. Door goede samenwerking tussen acute zorgpartners, het hanteren van bijstandsmodellen en crisisstructuren en het opleiden, trainen en oefenen van sleutelfunctionarissen wordt gewerkt aan de voorbereiding van scenario's met grote aantallen slachtoffers. Onder crisissituaties zal er door de acute zorgpartners een maximale inspanning geleverd worden om zoveel mogelijk zorgcapaciteit vrij te maken. Uit doorleefsessies rondom verschillende scenario's is gebleken dat het hierbij met name gaat om IC bedden (beademde / bewaakte bedden). Deze (dure) bedden zijn, in het licht van de geschatte ontwikkeling van het zorgstelsel, meestal regulier al volledig in gebruik. Dit uit zich regelmatig in het afkondigen van tijdelijke opnamestops. Bijkomende ontwikkelingen die invloed zijn op de zorg tekort aan personeel met specifieke expertise, de vergrijzing en daarmee toename van de Multi-zorgvraag, verkeerde bed-problematiek en de centralisatie van zorg.

- **Mondiale veiligheid**

Conflicten in de wereld hebben consequenties voor Nederland. Nu meer dan ooit is de wereld toegankelijker geworden door de digitalisering, de toename van de middenklasse, de mogelijkheid om te kunnen reizen en de groei van internationale handel. Deze globalisatie neemt aan de ene kant grenzen weg: een pandemie, een economische crisis of een cyberaanval stopt niet bij een landsgrens. Aan de andere kant worden grenzen weer gehandhaafd om problemen als migratie, criminaliteit en terrorisme tegen te gaan, aangezien het gevaar dichterbij komt. Niet altijd letterlijk of in topografische zin, maar de toegang tot internet en met name beelden die altijd gedeeld kunnen worden, geeft conflicten, slachtoffers en incidenten een gezicht, wat van grote invloed is op de veiligheid perceptie van burgers.

Als beide Veiligheidsregio's beseffen we ons ook dat nieuwe en oude risico's de komende periode naast elkaar aanwezig zullen zijn.

5. Risico-inventarisatie

5.1 Provinciale risicokaart

Voor de inventarisatie van de risicobronnen binnen de provincie is onder andere gebruik gemaakt van de Provinciale Risicokaart Limburg (<https://www.risicokaart.nl>). Hierop staan de risicobronnen en kwetsbaarheden binnen de provincie, maar ook de risicobronnen in naastgelegen regio's, die invloed hebben op de provincie Limburg. De provincie is verantwoordelijk voor de productie, het beheren, actualiseren en (door)ontwikkelen van de risicokaart. Het bevoegd gezag te weten gemeenten / provincies / Rijk, levert de gegevens aan (art. 45 Wvr). Omdat het een Provinciaal Risicoprofiel betreft, zijn de risico's niet per gemeente inzichtelijk gemaakt.

5.2 Grensoverschrijdende risico's

In het Provinciaal Risicoprofiel zijn ook de risico's opgenomen die een direct grensoverschrijdend effect kunnen hebben. Bij de inventarisatie van risico's is het gebied meegenomen tot 15 kilometer over de regio- en landsgrens (verdrag van Helsinki). In tabel 3 is per maatschappelijk thema een overzicht opgenomen van effecten die op onze provincie van invloed kunnen zijn. Vanuit het samenwerkingsverband EMRIC (Zuid-Limburg) en de in afgelopen jaren gesloten "Kooperationsvereinbarungen" voor grensoverschrijdende samenwerking met de Kreisen Heinsberg, Viersen en Kleve (Limburg-Noord) is voorzien in kaders en feitelijk ook in de opdracht, om informatie te delen met betrekking tot risico's en planvorming en deze vervolgens ook te beoefenen. Waar aan Duitse zijde wat betreft het verdrag van Helsinki werd vastgehouden aan het niet verstrekken van gegevens over zogeheten hoog risico-inrichtingen, zich daarbij vaak beroepend op wetgeving met betrekking tot vrijgeven/gebruik van data, lijken de multidisciplinaire samenwerkingsverbanden en onze toelichtingen op de totstandkoming van risicoprofielen geleidelijk aan nieuwe openingen te bieden om aan Duitse zijde risico's en – profielen te bespreken en uit te wisselen. Met de Belgische 'equivalenten van de Veiligheidsregio's' moeten dergelijke initiatieven nog worden ontplooid.

Thema	Effect vanuit omliggende landen / regio's
1. Natuurlijke omgeving	<ul style="list-style-type: none">Natuurbranden vanuit aangrenzende veiligheidsregio's en landen.Verspreiding dierziekten vanuit aangrenzende veiligheidsregio's en landen.
2. Gebouwde omgeving	<ul style="list-style-type: none">Vanwege de afstand geen effect op de provincie Limburg.
3. Technologische omgeving	<ul style="list-style-type: none">Ongeval met vervoer gevaarlijke stoffen met omgevingseffecten (toxische wolk), vanuit aangrenzende veiligheidsregio's en landen.Ongeval met opslag en gebruik van gevaarlijke stoffen bij een inrichting met omgevingseffecten (toxische wolk), vanuit aangrenzende veiligheidsregio's en landen.
4. Vitale infrastructuur en voorzieningen	<ul style="list-style-type: none">Verstoring van de aanvoer van energie (elektriciteit / gas) vanuit aangrenzende veiligheidsregio's en landenVerstoring van faciliteiten voor spraak- en datacommunicatie vanuit aangrenzende veiligheidsregio's en landen.
5. Verkeer en vervoer	<ul style="list-style-type: none">Incident op de weg, het spoor of het water met (langdurige) stremming van het vervoer, vanuit aangrenzende veiligheidsregio's en landen.
6. Gezondheid	<ul style="list-style-type: none">Besmettelijke ziekte (bv. grippandemie) vanuit aangrenzende veiligheidsregio's en landen.
7. Sociaalmaatschappelijke onrust	<ul style="list-style-type: none">Gebeurtenissen in aangrenzende veiligheidsregio's of landen die maatschappelijke onrust kunnen veroorzaken in de provincie

Tabel 3 Grensoverschrijdende risico's

5.3 Selectie incidenttypes Provinciaal Risicoprofiel

In samenspraak met de betrokken crisispartners en vitale partners (zie §2.2) is per maatschappelijk thema geïnventariseerd welke incidenttypen uit de landelijke Handreiking Regionaal Risicoprofiel in het Provinciaal Risicoprofiel opgenomen en uitgewerkt worden. Hiervoor is op 3 juli 2018 gezamenlijke kick-off bijeenkomst georganiseerd. De onderbouwing van de gemaakte keuzes is in **bijlage 3** te vinden. De kleuren komen overeen met de stippen in het risicodiagram (zie §7.2).

Thema 1: Natuurlijke omgeving	
1.1 Overstroming rivier	1.6 Storm en windhozen
1.2 Dijkdoorbraak rivier	1.7 Extreme droogte
1.3 Natuurbrand	1.8 Aardbeving
1.4 Koudegolf	1.9 Dierziekte niet overdraagbaar op mens
1.5 Hittegolf	1.10 Extreme neerslag

Thema 2: Gebouwde omgeving	
2.1 Grote brand verminderd tot niet zelfredzame personen. (instelling is ingericht)	2.4 Brand in dichte binnensteden.
2.2 Grote brand grootschalige publieksfunctie	2.5 Brand in regulier woongebouw met zelfstandig wonende verminderd zelfredzame
2.3 Grote brand in grote gebouwen	2.6 Instortingen van grote gebouwen en kunstwerken.

Thema 3: Technologische omgeving.	
3.1 Ongeval met gevaarlijke stof op de weg	3.5 Ongeval met gevaarlijke stof bij inrichting
3.2 Ongeval met gevaarlijke stof op het water	3.6 Incident kerncentrale (A-object)
3.3 Ongeval met gevaarlijke stof op het spoor	3.7 Ongeval vervoer en gebruik nucleair materiaal (B-object)
3.4 Ongeval met gevaarlijke stof door buisleiding	3.8 Grootschalige cyberaanval

Thema 4: Vitale infrastructuur en voorzieningen	
4.1 Uitval gasvoorziening	4.4 Uitval afvalwaterzuivering
4.2 Uitval elektriciteitsvoorziening	4.5 Uitval spraak- en datacommunicatie
4.3 Uitval drinkwatervoorziening	

Thema 5: Verkeer en vervoer	
5.1. Incident waterreactie en pleziervaart	5.5 Incident in wegtunnels (niet OGS)
5.2 Incident beroepsvaart	5.6 Slechte bereikbaarheid van hulpdiensten
5.3 Incident wegverkeer (niet OGS)	5.7 Incident bij start of landing op of om een luchtvaartterrein
5.4 Incident treinverkeer (niet OGS)	

Thema 6: Gezondheid	
6.1 Besmettelijkheidsgevaar vanuit buitenland	6.3 Ziektegolf
6.2 Dierziekte overdraagbaar op mens.	

Thema 7: Sociaal maatschappelijke omgeving	
7.1 Incident bij evenement	7.3 Extreem geweld / terrorisme
7.2 Gewelddadigheden rondom voetbalwedstrijden	7.4 Maatschappelijke onrust

Tabel 5: Selectie incidenttypes Provinciaal Risicoprofiel

6. Risicoanalyse.

6.1 Uitgangspunten scenario uitwerking.

De geselecteerde incidenttypen uit §5.3 zijn uitgewerkt in incidentscenario's. Deze uitwerking is opgenomen in bijlage 4. De incidentscenario's zijn uitgewerkt in nauw overleg met de betrokken crisispartners en vitale partners (zie §2.2). Bij de uitwerking van de scenario's is gebruik gemaakt van een vast format, waarbij de scenario's zijn beoordeeld op impact (= effect) en waarschijnlijkheid (= kans). De volgende zaken zijn, in lijn met de systematiek van de Nationale Risicobeoordeling, richtinggevend geweest bij de scenario-uitwerking:

- Alle scenario's zijn in beginsel mogelijk ('het kan gebeuren') maar niet met dezelfde waarschijnlijkheid. Er is gekozen voor het beschrijven van realistische scenario's. Aan deze scenario's is de term '**most credible**' meegegeven.
- Het beschrijven van worst-case scenario's is nadrukkelijk vermeden, omdat het niet realistisch is om operationeel voor te bereiden op dit type gebeurtenissen. Veerkracht van de organisatie is hierbij leidend.
- De scenario's hebben een **bovengemeentelijke (regionale) impact** en kunnen verspreid over de regio voorkomen. Scenario's die een impact hebben op nationale schaal zijn opgenomen in de Nationale Risicobeoordeling (NRB).
- Het beheersen van de risico's vergt veelal een **multidisciplinaire aanpak**.

Impactbeoordeling

Voor ieder incidentscenario is, conform de landelijke handreiking, bepaald welke van de volgende dominantie gevolgen van toepassing zijn en in welke mate:

- *Territoriale veiligheid*: aantasting van de bruikbaarheid van het grondgebied.
- *Fysieke veiligheid*: aantal doden, (ernstig) gewonden, chronisch zieken, lichamelijk lijden (gebrek primaire levensbehoeften).
- *Economische veiligheid*: kosten ten aanzien van materiële schade, gezondheid, financiële schade, bestrijding / hulpverlening / herstel.
- *Sociale en politieke stabiliteit*: verstoring dagelijks leven (aantal getroffen en tijdsduur), aantasting positie bestuur (lokaal, regionaal), sociaal psychologische impact (publieke angst en woede).
- *Veiligheid van cultureel erfgoed*: aantasting cultureel erfgoed.

De eindscore van de impact wordt bepaald door een gewogen gemiddelde van verschillende impactcriteria:

Klasse	Omschrijving
0	Minder dan beperkt
A	Beperkt gevolg
B	Aanzienlijk gevolg
C	Ernstig gevolg
D	Zeer ernstig gevolg
E	Catastrofaal gevolg

Tabel 6: Klassenindeling impact

Waarschijnlijkheidsbeoordeling.

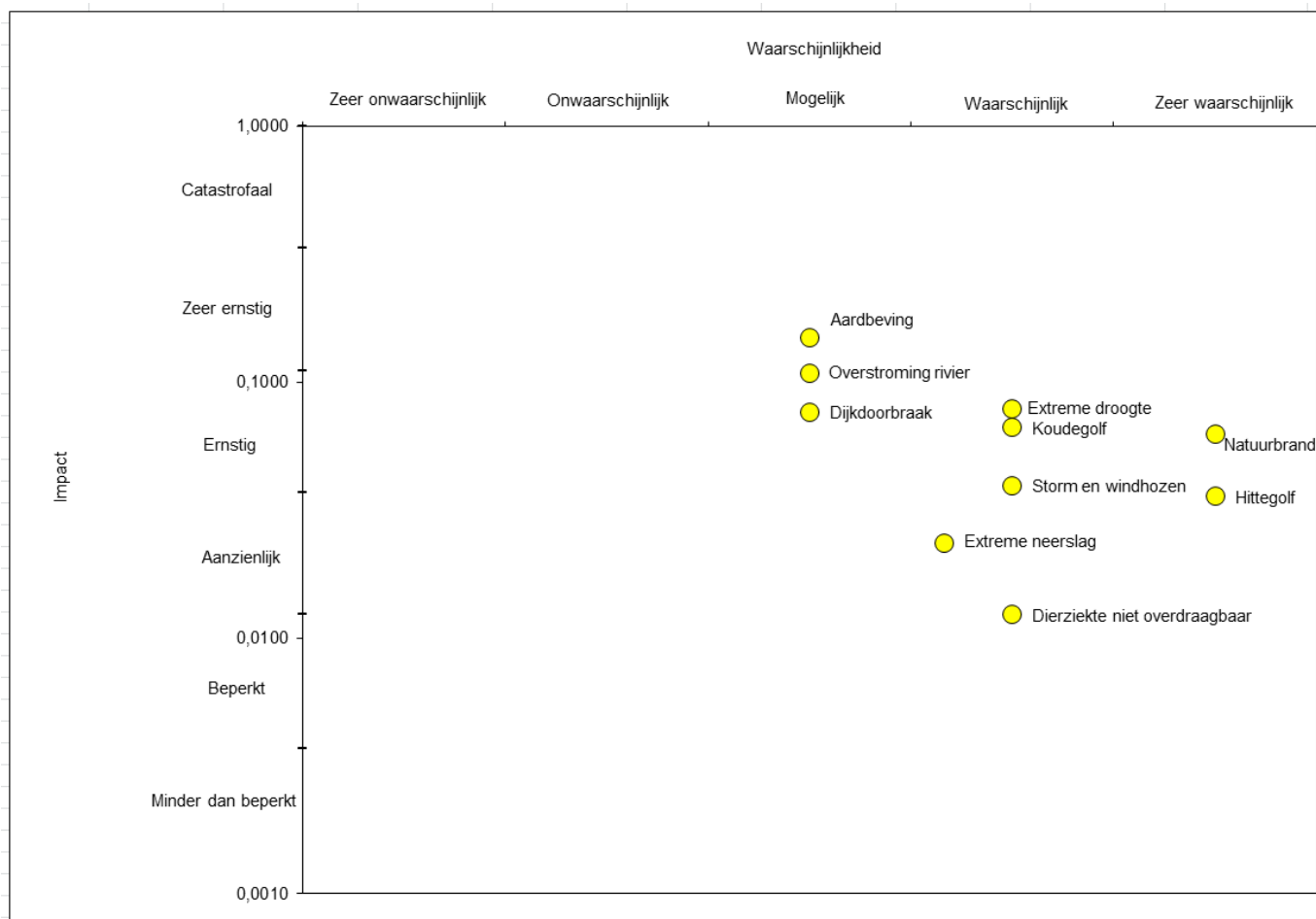
Om de incidentscenario's onderling te kunnen rangschikken moet, naast een impactbeoordeling, ook een beoordeling worden uitgevoerd van de waarschijnlijkheid. Waarschijnlijkheid wordt gedefinieerd als **de kans dat een scenario zich de komende beleidsperiode van vier jaar voordoet**. De combinatie van basisoorzaak en gevolgen wordt beschouwd om de waarschijnlijkheid van het scenario te classificeren. Bijvoorbeeld: een explosie met 100 doden (hoge impact) is onwaarschijnlijker dan een explosie zonder doden (lage impact). Reeds getroffen preventieve en repressieve maatregelen kunnen meegewogen worden in de beoordeling. Bij de classificatie van de waarschijnlijkheid wordt gebruikt gemaakt van onderstaande tabel. Regio, provinciale en/of risico specifieke kenmerken kunnen de waarschijnlijkheid een klasse omhoog of omlaag brengen. Dit dient wel toegelicht te worden. De kwalitatieve waarschijnlijkheidsbeschrijving is door de beide veiligheidsregio's zélf ontwikkeld en borduurt voort op de methodiek uit de landelijke handreiking.

Klasse	% Waarschijnlijkheid	Kwalitatieve omschrijving gevaar
A: Zeer onwaarschijnlijk	< 0,05	<ul style="list-style-type: none"> Een (vergelijkbaar) ongeval of gebeurtenis in deze omvang heeft op <u>internationaal niveau</u> in de afgelopen 10 jaar <u>niet</u> plaatsgevonden. Het is <u>nauwelijks voorstelbaar</u> dat het ongeval of de gebeurtenis in de eigen regio zou kunnen plaatsvinden. Bij dreiging: geen concrete aanwijzing en gebeurtenis wordt niet voorstelbaar geacht
B: Onwaarschijnlijk	0,05 - 0,5	<ul style="list-style-type: none"> Een (vergelijkbaar) ongeval of gebeurtenis in deze omvang heeft op <u>internationaal niveau</u> in de afgelopen 10 jaar plaatsgevonden. Het is <u>enigszins voorstelbaar</u> dat het ongeval of de gebeurtenis in de eigen regio zou kunnen plaatsvinden. Bij dreiging: geen concrete aanwijzing, maar gebeurtenis wordt enigszins voorstelbaar geacht.
C: Mogelijk	0,5 – 5	<ul style="list-style-type: none"> Een (vergelijkbaar) ongeval of gebeurtenis in deze omvang heeft op <u>nationaal niveau</u> in de afgelopen 10 jaar <u>niet</u> plaatsgevonden. Wel hebben er in Nederland bijna ongevallen plaatsgevonden en/of gebeurtenissen die hadden kunnen leiden tot een ramp. Het is <u>voorstelbaar</u> dat het ongeval of de gebeurtenis in de eigen regio zou kunnen plaatsvinden. Bij dreiging: geen concrete aanwijzingen, gebeurtenis is voorstelbaar.
D: Waarschijnlijk	5 – 50	<ul style="list-style-type: none"> Een (vergelijkbaar) ongeval of gebeurtenis in deze omvang heeft op <u>nationaal niveau</u> in de afgelopen 10 jaar al eens plaatsgevonden. Het is <u>zeer voorstelbaar</u> dat het ongeval of de gebeurtenis in de eigen regio plaats zal gaan vinden. Bij dreiging: de gebeurtenis wordt zeer voorstelbaar geacht.
E: Zeer waarschijnlijk	50 – 100	<ul style="list-style-type: none"> Een (vergelijkbaar) ongeval of gebeurtenis in deze omvang heeft in de <u>eigen regio</u> in de afgelopen 10 jaar al eens plaatsgevonden. Het ongeval of de gebeurtenis zal <u>nagenoeg zeker</u> plaats gaan vinden in de eigen regio. Bij dreiging: concrete aanwijzingen dat de gebeurtenis geëffectueerd zal worden.

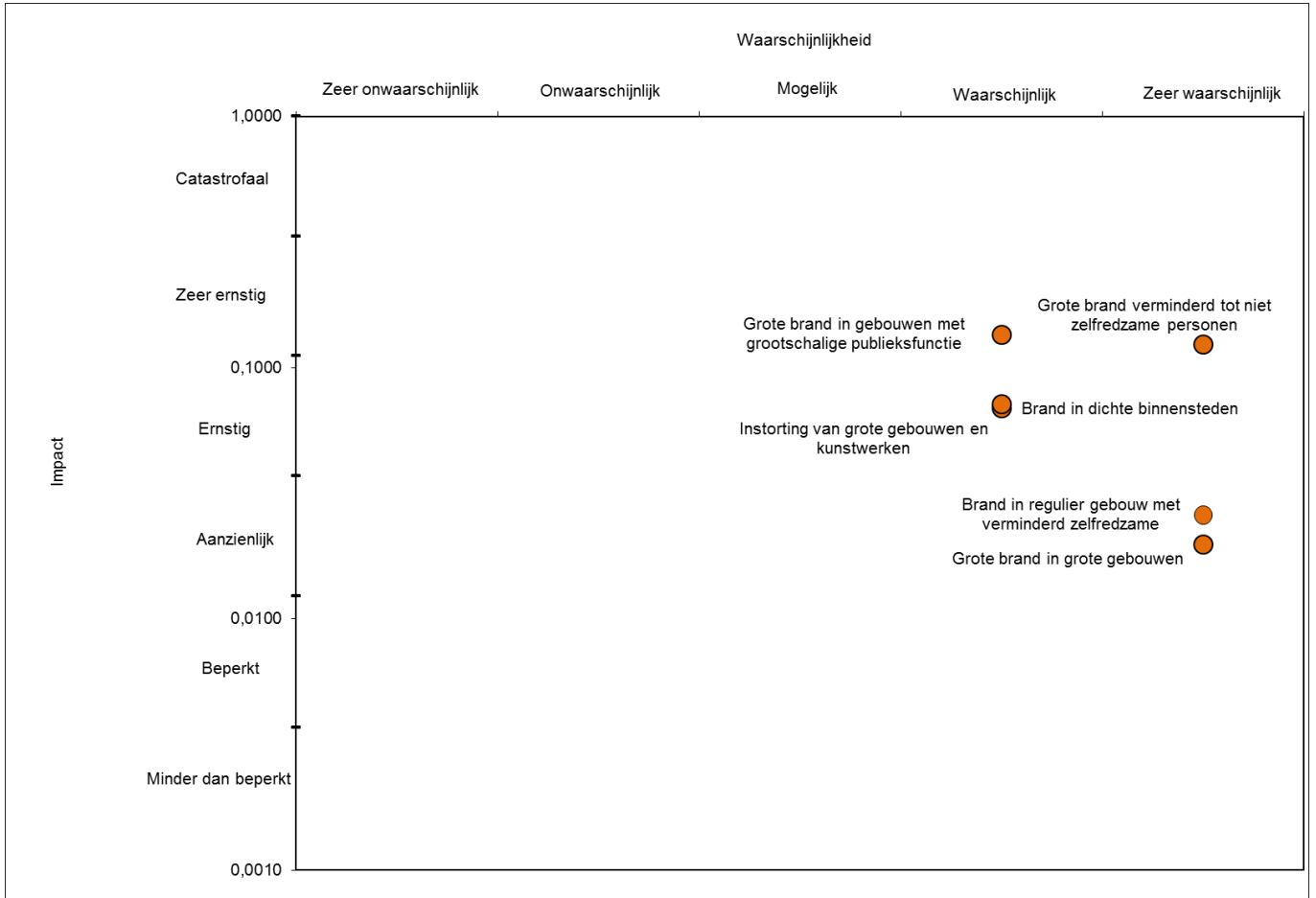
Tabel 7: Klassenindeling waarschijnlijkheid bij gevaar

6.2 Risicodiagram Provinciaal Risicoprofiel.

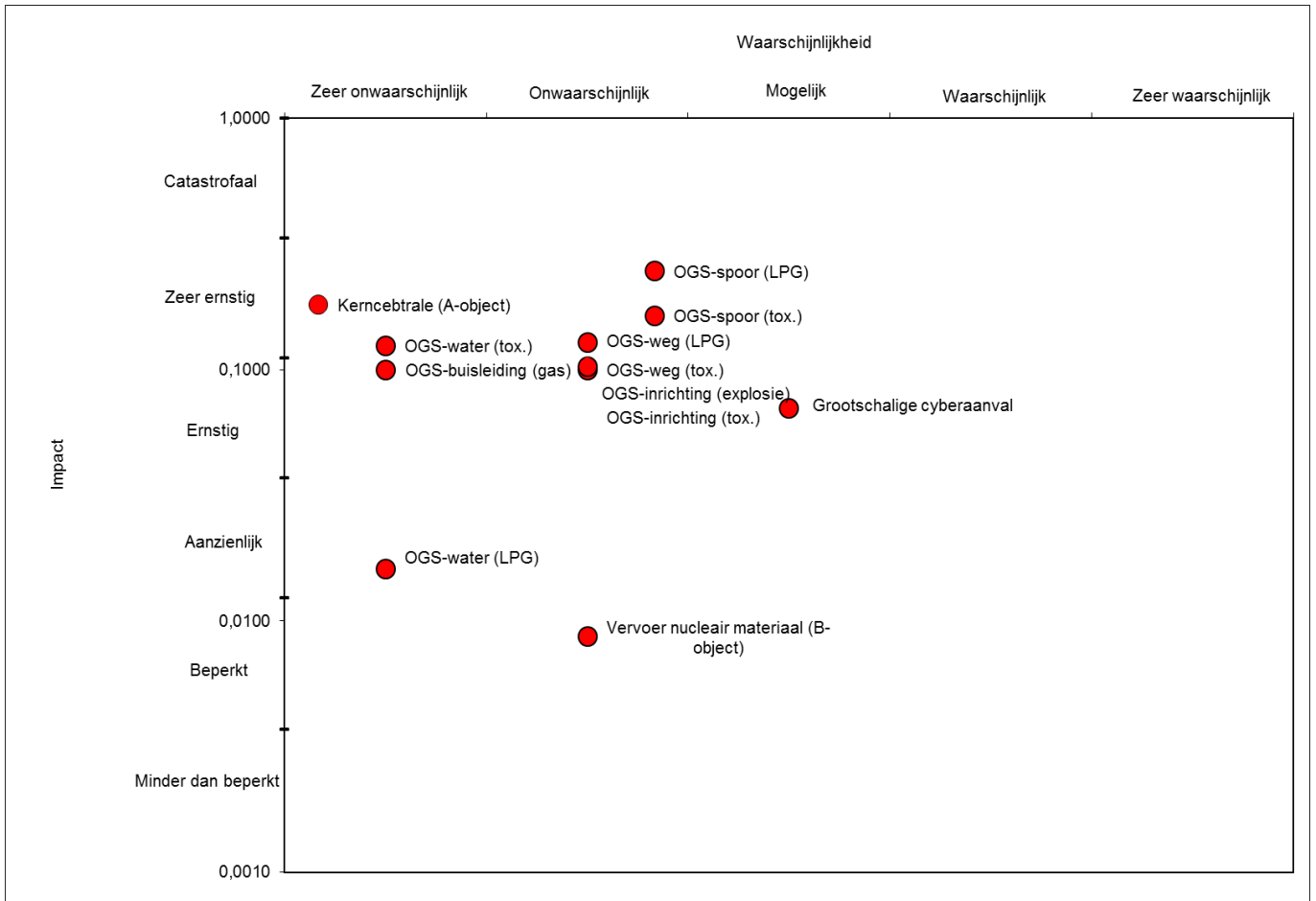
Maatschappelijke thema:
Natuurlijke Omgeving



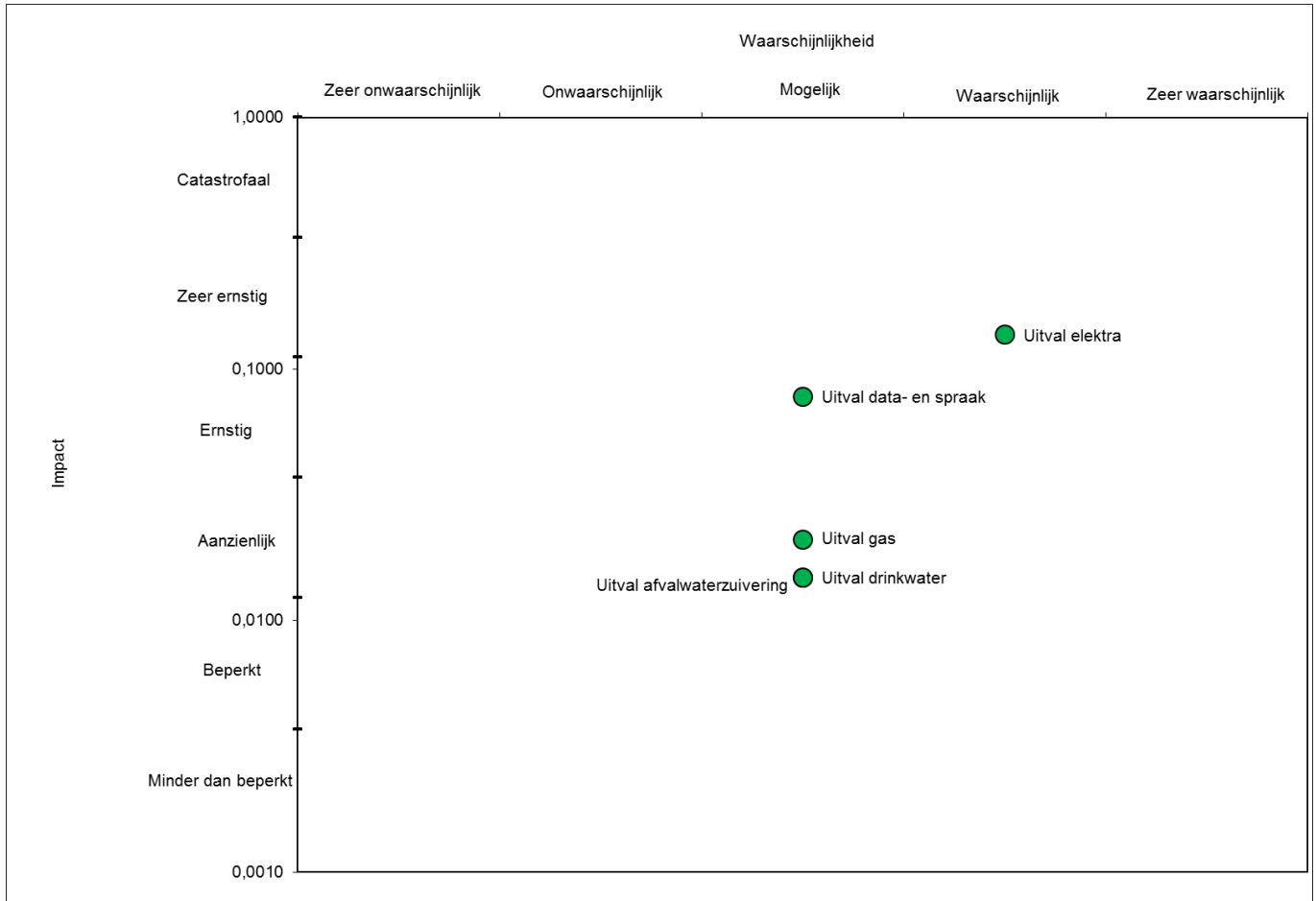
Maatschappelijke thema:
Gebouwde omgeving



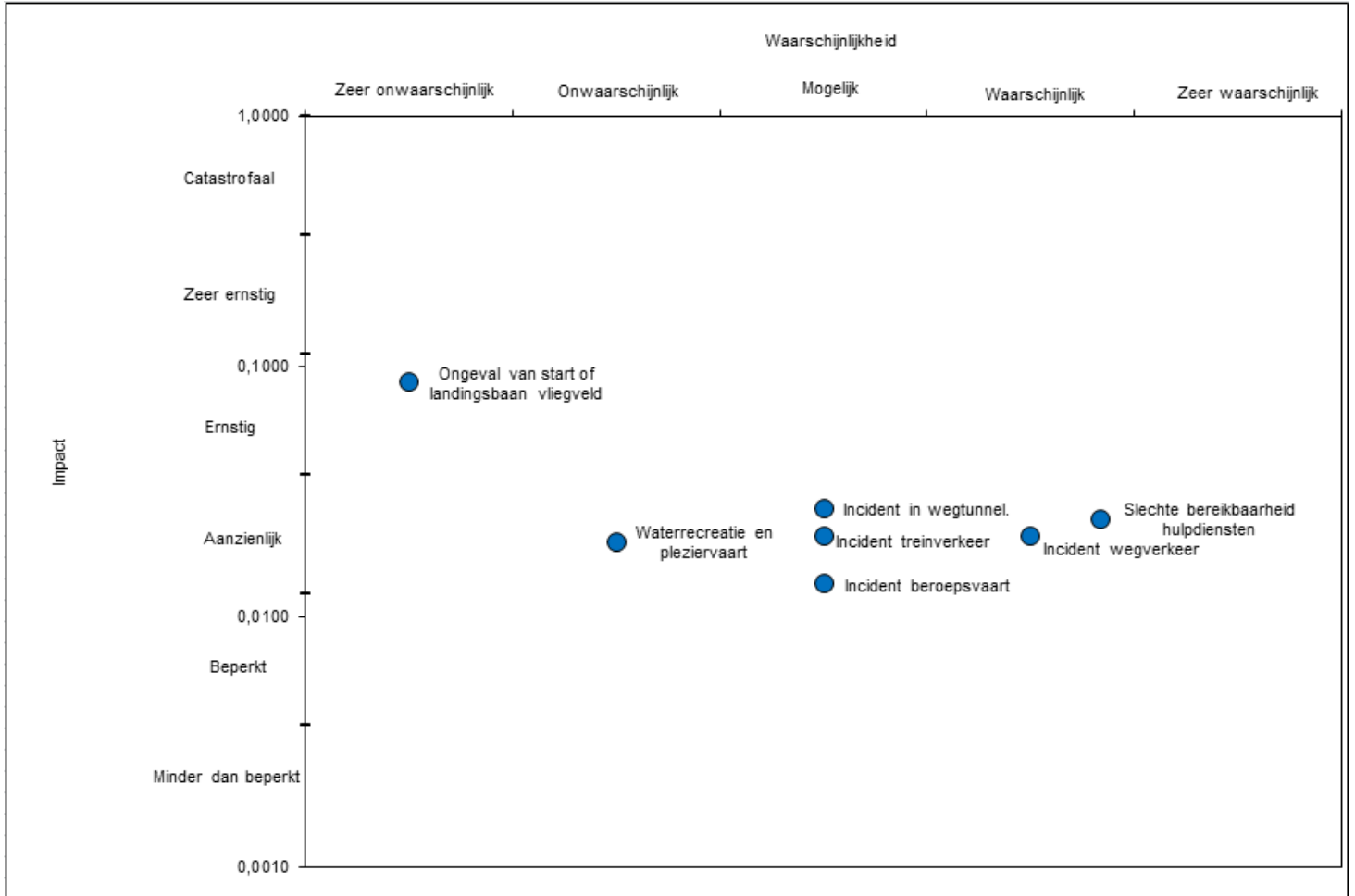
Maatschappelijke thema:
Technologische omgeving



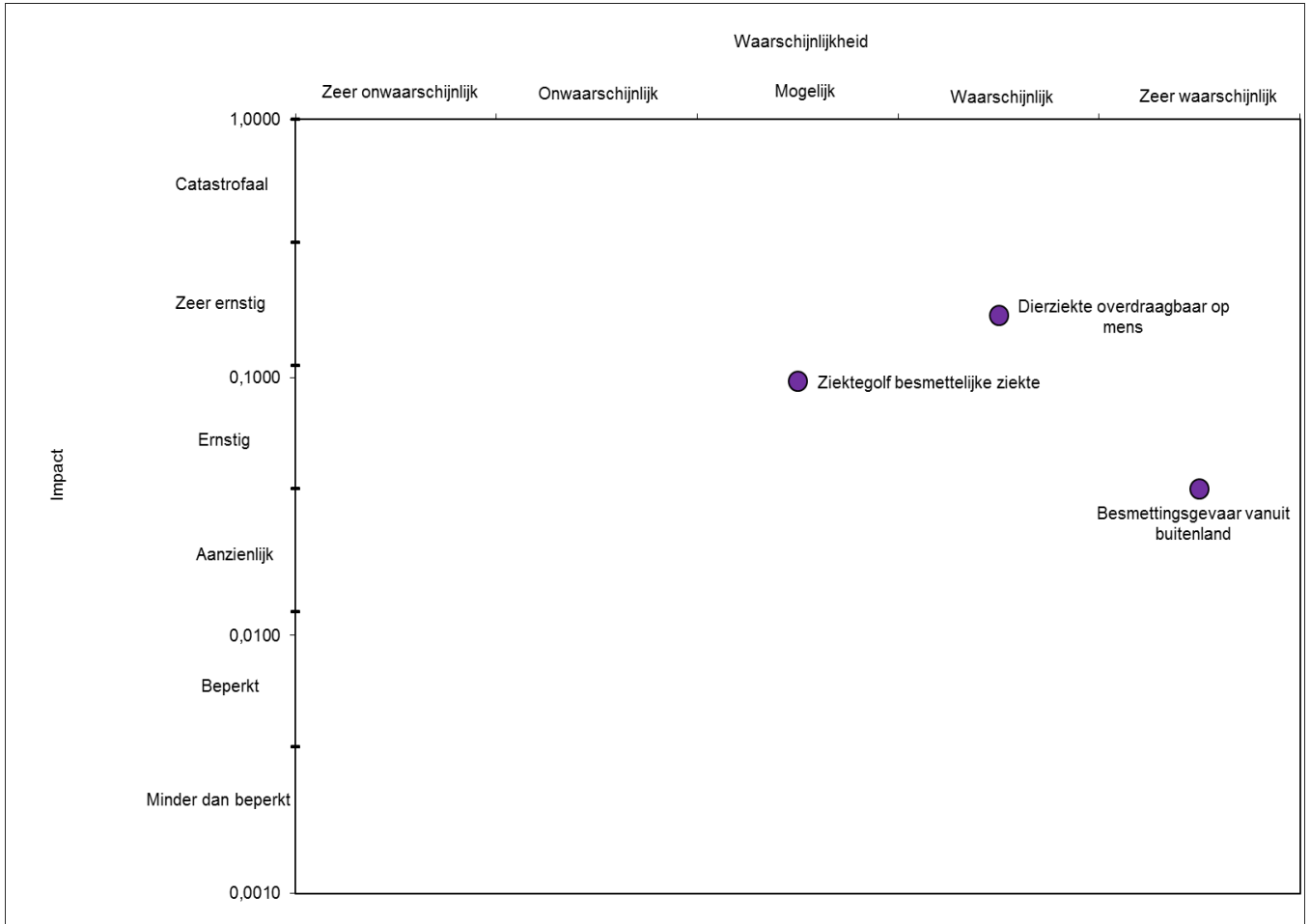
Maatschappelijke thema:
Vitale infrastructuur



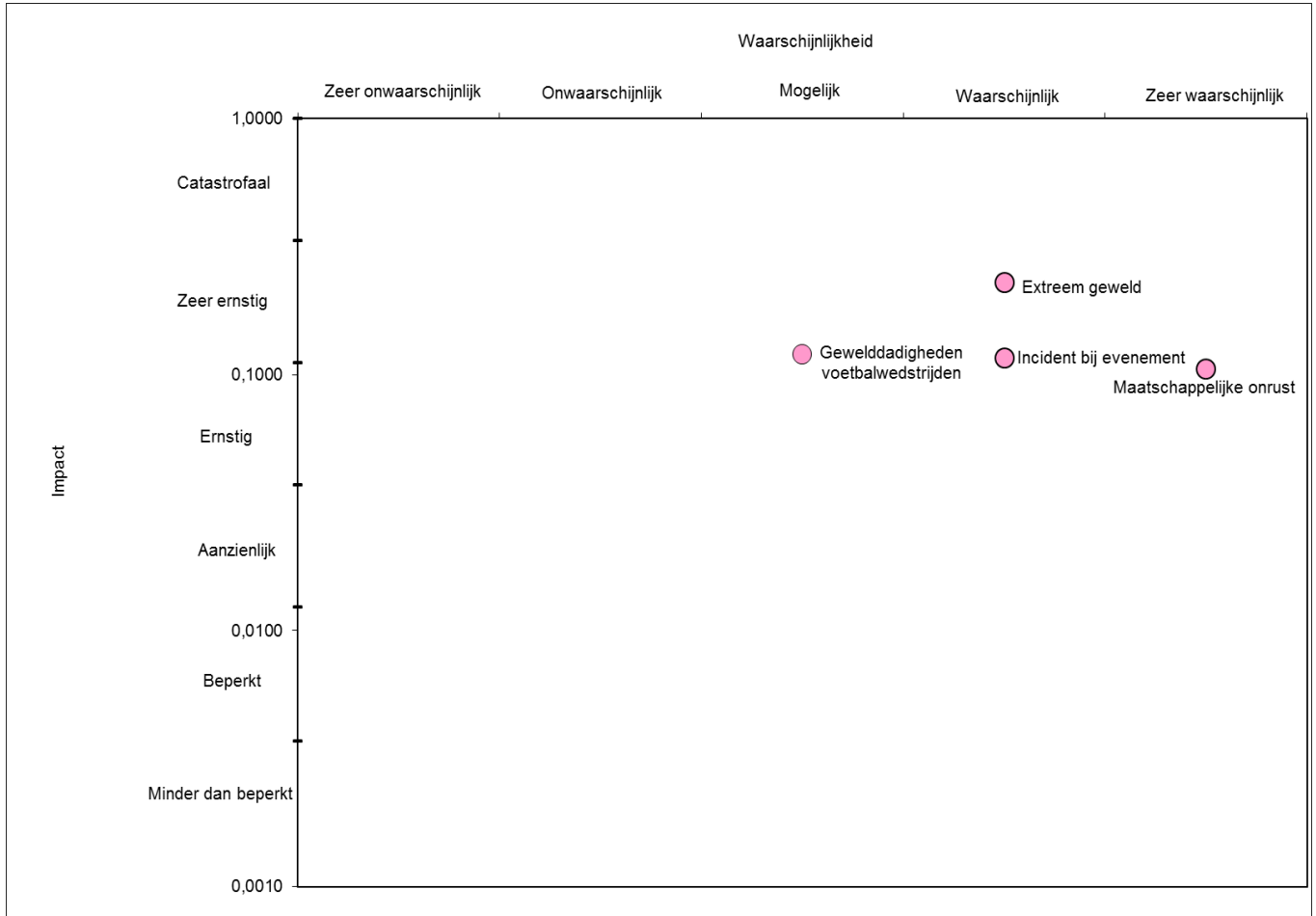
Maatschappelijke thema:
Verkeer en vervoer



Maatschappelijke thema:
Gezondheid



Maatschappelijke thema:
Sociaal maatschappelijke omgeving



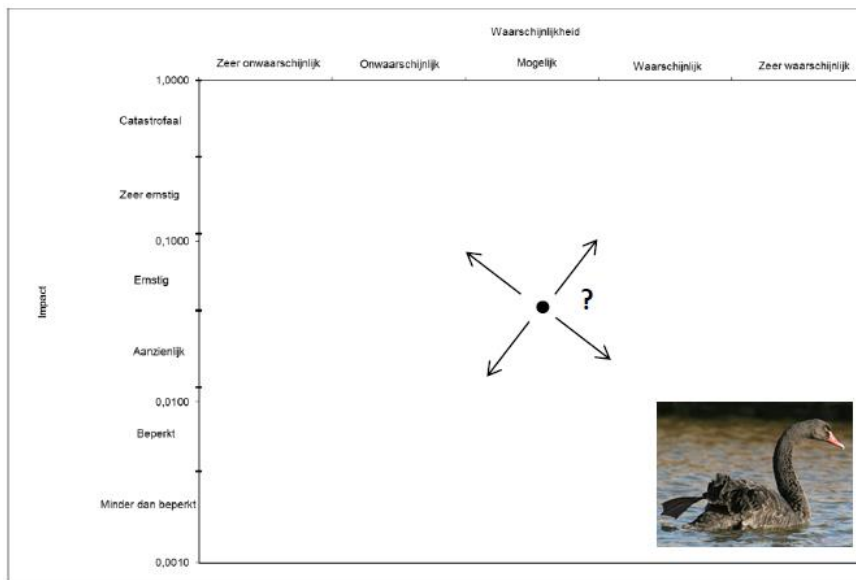
	Zeer onwaarschijnlijk	Onwaarschijnlijk	Mogelijk	Waarschijnlijk	Zeer waarschijnlijk
Catastrofaal	Overall risicodiagram				
Zeer ernstig	3.6 3.2	3.3 3.1	1.1 1.8 7.2	2.2 4.2 7.3 6.2 7.1	2.1 7.4
Ernstig	3.4 5.7	3.5	6.3 1.2 4.5 3.8	2.6 1.4 1.6 2.4	1.3 6.1 1.5
Aanzienlijk		5.1	4.1 4.3 4.4 5.2 5.4	1.7 1.10 1.9 5.6 5.3	2.3 2.5
Beperkt		3.7			
Minder dan beperkt					

Thema 1: Natuurlijke omgeving	
1.1 Overstroming rivier	1.6 Storm en windhozen
1.2 Dijkdoorbraak rivier	1.7 Extreme droogte
1.3 Natuurbrand	1.8 Aardbeving
1.4 Koudegolf	1.9 Dierziekte niet overdraagbaar op mens
1.5 Hittegolf	1.10 Extreme neerslag
Thema 2: Gebouwde omgeving	
2.1 Grote brand verminderd tot niet zelfredzame personen. (instelling is ingericht)	2.4. Brand in dichte binnensteden.
2.2 Grote brand grootschalige publieksfunctie	2.5 Brand in regulier woongebouw met zelfstandig wonende verminderd zelfredzame
2.3 Grote brand in grote gebouwen	2.6 Instortingen van grote gebouwen en kunstwerken.
Thema 3: Technologische omgeving.	
3.1 Ongeval met gevaarlijke stof op de weg	3.5 Ongeval met gevaarlijke stof bij inrichting
3.2 Ongeval met gevaarlijke stof op het water	3.6 Incident kerncentrale (A-object)
3.3 Ongeval met gevaarlijke stof op het spoor	3.7 Ongeval vervoer en gebruik nucleair materiaal (B-object)
3.4 Ongeval met gevaarlijke stof door buisleiding	3.8 Grootschalige cyberaanval
Thema 4: Vitale infrastructuur en voorzieningen	
4.1 Uitval gasvoorziening	4.4 Uitval afvalwaterzuivering
4.2. Uitval elektriciteitsvoorziening	4.5 Uitval spraak- en datacommunicatie
4.3 Uitval drinkwatervoorziening	
Thema 5: Verkeer en vervoer	
5.1. Incident waterreactie en pleziervaart	5.5 Incident in wegtunnels (niet OGS)
5.2 Incident beroepsvaart	5.6 Slechte bereikbaarheid van hulpdiensten
5.3 Incident wegverkeer (niet OGS)	5.7 Incident bij start of landing op of om een luchtvaartterrein
5.4 Incident treinverkeer (niet OGS)	
Thema 6: Gezondheid	
6.1 Besmettelijkheidsgevaar vanuit buitenland	6.3 Ziektegolf
6.2 Dierziekte overdraagbaar op mens.	
Thema 7: Sociaal maatschappelijke omgeving	
7.1 Incident bij evenement	7.3 Extreem geweld / terrorisme
7.2 Gewelddadigheden rondom voetbalwedstrijden	7.4 Maatschappelijke onrust

Tabel 8: Legenda overall diagram provinciaal risicoprofiel

6.3 Zwarte zwanen.

Het Provinciaal Risicoprofiel geeft inzicht in 'bekende' ramp- en/of crisestypen waarvan het voorstelbaar is dat ze zich kúnnen voordoen in onze regio. De beide veiligheidsregio's en haar partners gebruiken deze informatie om keuzes te kunnen maken in alle schakels van de veiligheidsketen: risicobeheersing, incidentmanagement en herstel. In het risicodiagram zijn de risico's gepositioneerd op basis van een bepaalde inschatting op waarschijnlijkheid en impact. In werkelijkheid kunnen deze risico's zich echter ernstiger of minder ernstig manifesteren en daarmee in het risicodiagram verschuiven. Daarnaast kunnen de beide veiligheidsregio's altijd getroffen worden door een ramp of crisis waarvan we de aard en omvang nu (nog) niet kunnen voorspellen. Voor beide veiligheidsregio's en haar partners is het de uitdaging om zodanig te prepareren dat er voldoende veerkracht is om deze zogenoemde 'zwarte zwanen' het hoofd te kunnen bieden.



Figuur 3. Wees voorbereid op het onbekende.

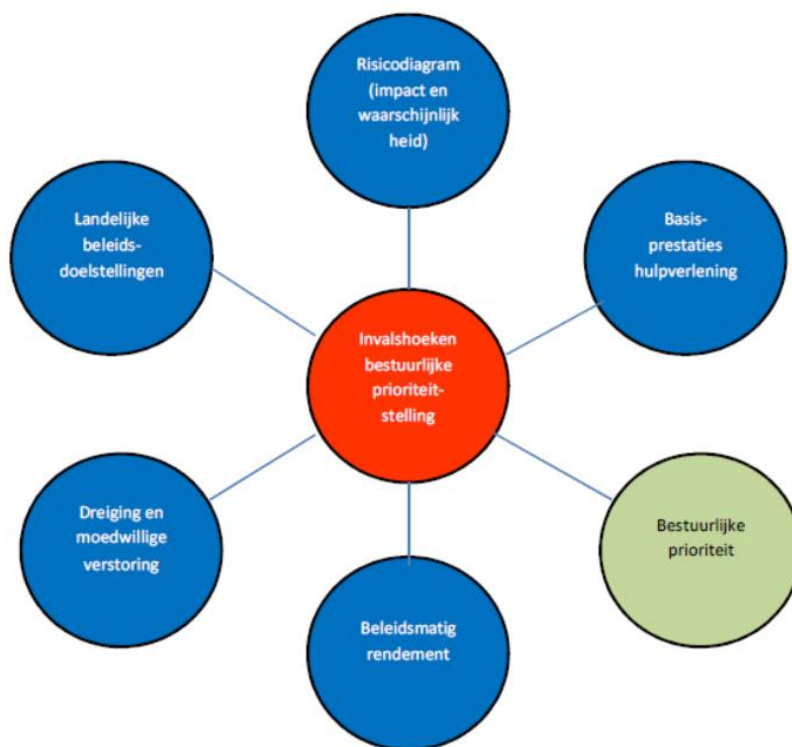
7. Prioriteitstelling en advies.

7.1 Prioriteitstelling.

Risico's laten zich niet vaststellen voor een beleidsperiode van vier jaar. Risico's zullen daarom jaarlijks ge(her)prioriteerd worden. De uitkomst van deze prioritering vormt inhoudelijke input voor de jaarplancyclus van de organisaties. Bij de besluitvorming over de vraag welke risico's bestuurlijke aandacht behoeven spelen meerdere invalshoeken een rol. De uiteindelijke prioritering wordt conform de landelijke Handreiking Regionaal Risicoprofiel, bepaald door een mix van:

- Plaats in risicodiagram (waarschijnlijkheid en impact, zie §6.2)
- Basisprestaties hulpverlening (verhouding risiconiveau en capaciteitsniveau basisvereisten hulpverlening)
- Beleidsmatig rendement (relatieve inspanningen ten opzichte van. gegenereerde spin-off)
- Dreiging en moedwillige verstoring (kwetsbaarheid voor moedwillige verstoringen)
- Landelijke en/of regionale doelstellingen en afspraken, waaronder de Strategische Agenda van het Veiligheidsberaad
- Bestuurlijke prioriteit (gerelateerd aan bestuurlijk afbreukrisico)

Bovenstaande wordt in het volgende figuur weergegeven:



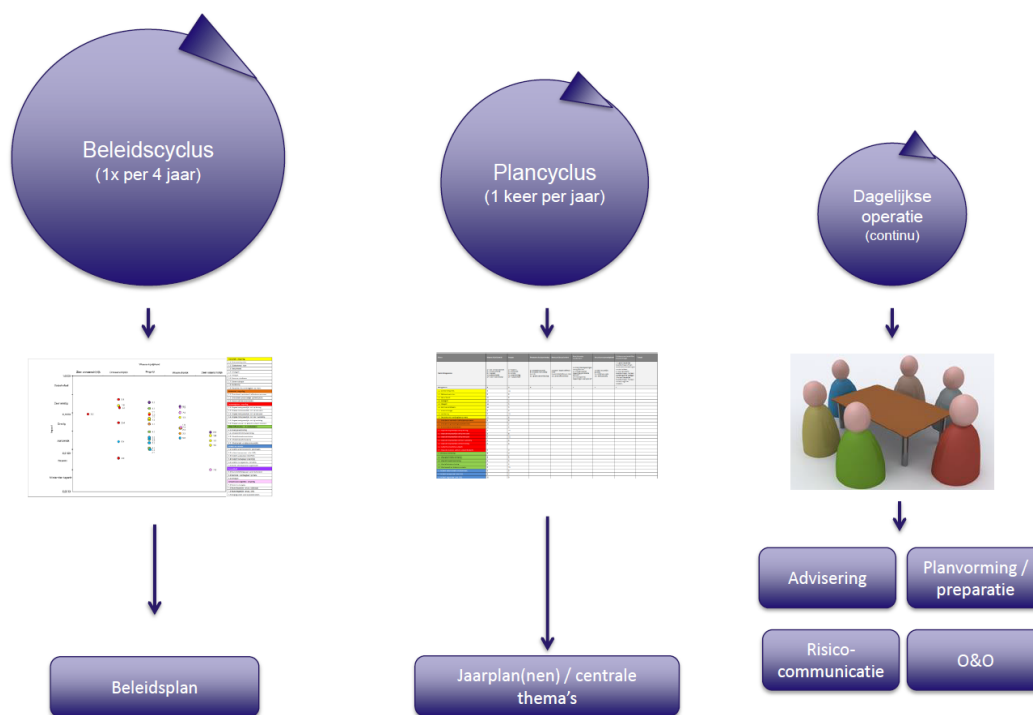
Figuur4: Invalshoeken bestuurlijke prioriteitstelling

In bijlage 5 is het resultaat van dit proces voor de eerste beleidsperiode 2020-2023 opgenomen.

7.2 Advies.

Risico's laten zich niet vaststellen. Zeker niet in een vierjaarlijks proces. De wereld om ons heen is continu in beweging. Risico's die vandaag actueel zijn kunnen morgen overschaduwd worden door nieuwe risico's. Ook de 'beleving' van risico's is aan continue verandering onderhevig. Daarnaast heeft de provincie Limburg te maken aan een veelheid en verscheidenheid van risico's. Bekende risico's en (nog) onbekende risico's. Dit dwingt ons om continu onderbouwde keuzes te maken. We kunnen simpelweg niet alle risico's beheersen. Daarom wordt geadviseerd om:

- Dit risicoprofiel te gebruiken als input voor het meerjaren beleidsplan van de beide veiligheidsregio's.
- Dit risicoprofiel te positioneren als instrument om risicogericht te werken in de organisatie. Dit kan concreet door risico's jaarlijks - samen met onze partners – te (her)prioriteren. Hierbij spelen meerdere invalshoeken een rol, waaronder plaats in het risicodiagram maar ook: landelijke beleidsdoelstellingen en bestuurlijke prioriteiten. De uitkomst van de prioriteitstelling te gebruiken als inhoudelijke input voor de jaarplancycclus van de beide organisaties. Op deze manier worden centrale thema's benoemd die dat jaar uitgewerkt kunnen worden in onder andere capaciteitanalyses, oefenplanningen en risicocommunicatie.
- Dit risicoprofiel periodiek tegen het licht te houden en te scannen op actuele ontwikkelingen, zodanig dat een dynamisch risicoprofiel ontstaat.



Figuur 5: Risicogericht werken



8. Bijlagen

De volgende bijlagen bij dit rapport zijn in een separate rapportage opgenomen:

Bijlage 1. Overzicht deelnemers actualisatie Provinciaal Risicoprofiel

Overzicht van organisaties en personen die hebben bijgedragen aan de actualisatie van het Provinciaal Risicoprofiel.

Bijlage 2. Overzicht multidisciplinaire inzetten 2014 – 2018

Overzicht van de inzetten van GRIP1 t/m GRIP4 welke binnen de VRZL en de VRLN in de periode 2014 t/m 2018 hebben plaatsgevonden.

Bijlage 3. Onderbouwing selectie incidenttypen Provinciaal Risicoprofiel


Onderbouwing welke incidenttypen uit de landelijke Handreiking regionaal risicoprofiel wél of niet zijn opgenomen in het Provinciaal Risicoprofiel.

Bijlage 4. Uitwerking scenario's Provinciaal Risicoprofiel Limburg

Scenariobeschrijvingen en inschaling van de scenario's op basis van waarschijnlijkheid en impact.

Bijlage 5. Onderbouwing prioriteitstelling 2020/2023

Ambtelijke en bestuurlijke prioritering van de risico's uit het regionaal risicoprofiel,



Uitgave Veiligheidsregio Limburg-Noord en Zuid-Limburg en **Jaargang** 2019 **Redactie, tekst en vormgeving** Veiligheidsregio Limburg-Noord en Zuid-Limburg **Adres** Veiligheidsregio Limburg-Noord, Postbus 11, 5900 AA Venlo, **t** 088 11 90 000, **e** info@vrln.nl, **i** www.vrln.nl Veiligheidsregio Zuid-Limburg, postbus 35, 6269 ZG Margraten, **t** 088 - 16 88 940, **e** info@vrzl.nl **i** www.vrzuidlimburg.nl

© Dit is een uitgave van Veiligheidsregio Limburg-Noord en Zuid-Limburg. Niets uit deze uitgave mag worden gereproduceerd en/of openbaar gemaakt door middel van druk, fotokopie, film of welke andere wijze dan ook zonder voorafgaande schriftelijke toestemming van de uitgever.

